

7678NO

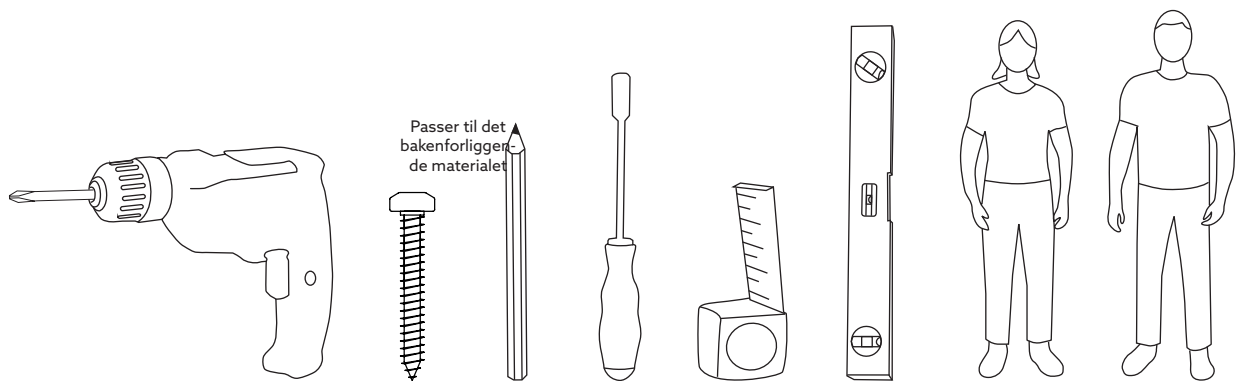


Eco + PRO

Terrassevarmer

Før montering

- Les hele monteringsanvisningen før du begynner monteringen! Hvis anvisningen ikke følges, vil produktet kanskje ikke fungere optimalt, og garantien vil ikke gjelde.
- Willab Garden forbeholder seg retten til å gjøre endringer i material, konstruksjon og design.
- Ved innfesting må det brukes skruer tilpasset det underliggende materialet, med et skruhode større enn 12 mm. Disse skruene er ikke inkludert.
- Ved innfesting i drivhus anbefales twist-in bolter. Disse boltene er ikke inkludert. Se artikkelnummer 5470 på willabgarden.no.



Før montering

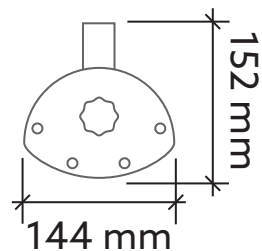
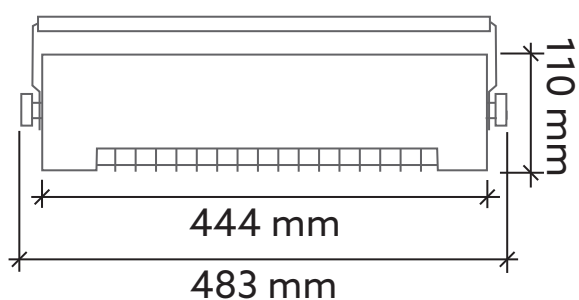
Spesifikasjoner

- Effekt: 2000 watt
- Dekningsområde: Opptil 17 m²
- Installasjon: Vegg, tak, under markiser
- Helling: +/- 30°
- Mål varmeelement: 152 x 483 x 144 mm (H x B x D)
- Vekt: 2,8 kg
- Materiale: Aluminium og rustfritt stål
- Belegg: Pulverlakkering med korrosjonsprimer, standard: EN-ISO 6270-0
- Farge: Svart
- Garanti: 5 år / 1 år på varmeelement

Tekniske egenskaper

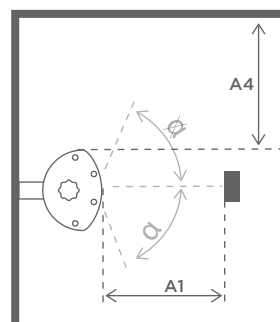
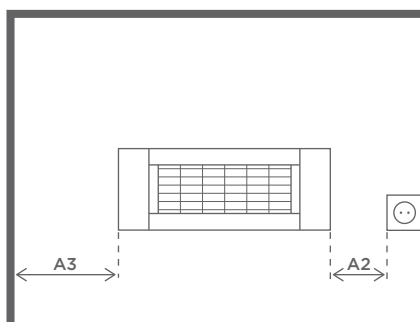
- Teknologi: Solamagic høyteknologisk HP No-glare®-teknologi
- Varmeelement: Solamagic Solastar IV HP No-glare® varmeelement
- Reflektor: Solamagics patenterte W-reflektor
- Restlys: 55-60 lux/kW/m²
- Tilkobling: 230 v / 50 hz
- Tilkoblingskabel: 1800 mm med jordet kontakt (Schuko-kontakt)
- Min. sikring: 13, helst 16 amp
- Ampereforbruk: 8,7 amp v/230 v
- Sikkerhetsklassifisering: SK I
- IP-klassifisering: IP X4/X5
- Kvalitetsgodkjenning: Kvalitetskontrollert og -godkjent av TÜV

Tegninger



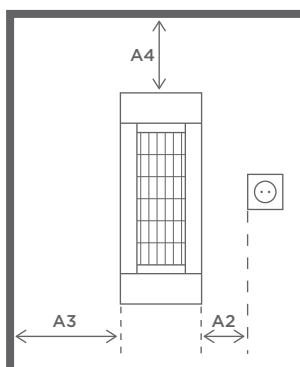
VEGGMONTERING

A1: Avstand til varmesone	700 mm
A2: Avstand til kontakt	100 mm
A3: Avstand til vegg	350 mm
A4: Avstand til tak	300 mm
Lutningsvinkel:	+/- 30°
Anbefalt installasjonshøyde:	1,8-2,5 m

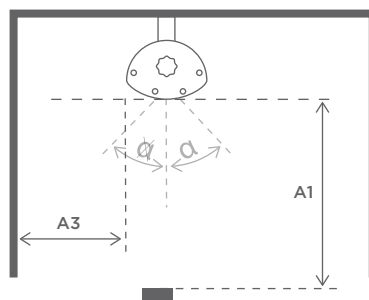


TAKMONTERING

A1: Avstand til varmesone	700 mm
A2: Avstand til kontakt	100 mm
A3: Avstand til vegg	350 mm
A4: Avstand til tak	300 mm
Lutningsvinkel:	+/- 30°
Anbefalt installasjonshøyde:	1,8-2,5 m



⚠ Ved vertikal montering skal tilkoblingskabelen alltid være nederst.

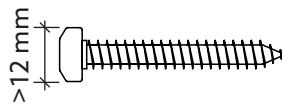


2. MONTERING AV FESTEØYLEN

Det er like enkelt å montere Eco+ PRO i en vinterhage som i et drivhus. Monteringen er den samme, men med litt ulike forutsetninger. Se de to ulike festemetodene for bøylen nedenfor. De resterende trinnene er de samme, uansett plassering.

VINTERHAGE

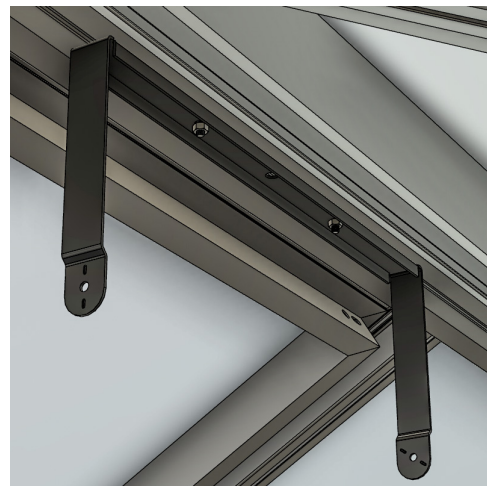
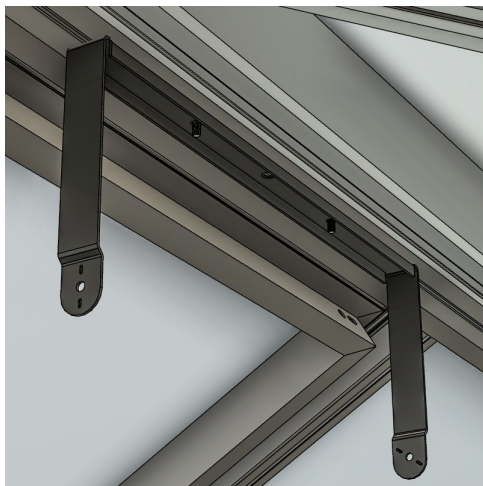
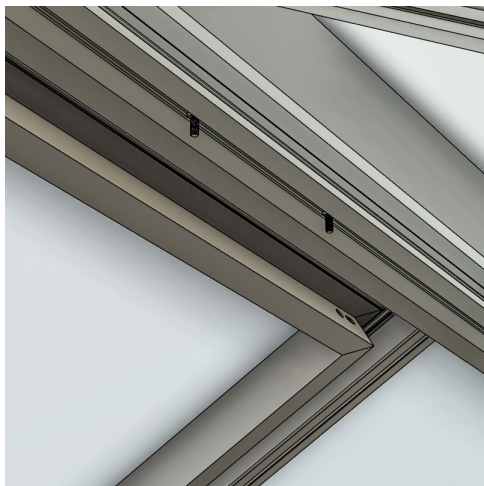
- Hold bøylen der varmeovnen skal monteres.
- Skru bøylen fast med 2 skruer som passer til underlaget.



DRIVHUS

- Monter 2 twist-in-bolter i den valgte profilen i drivhuset.
- Fest bøylen på boltene.
- Fest med en mutter på hver bolt.

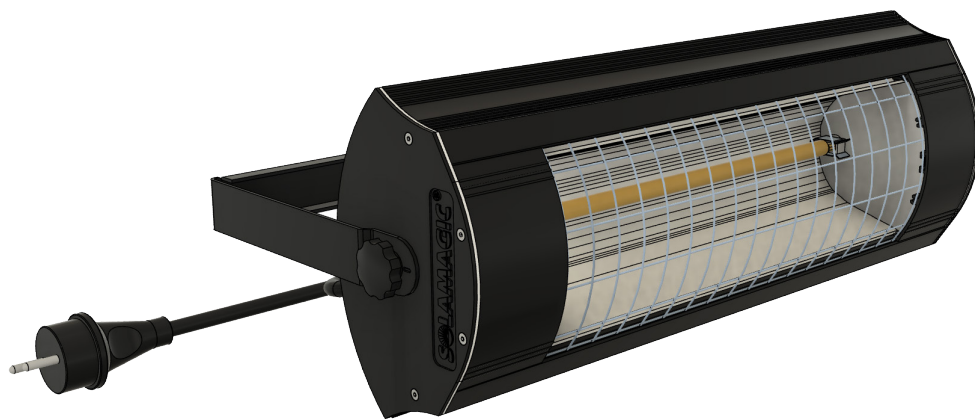
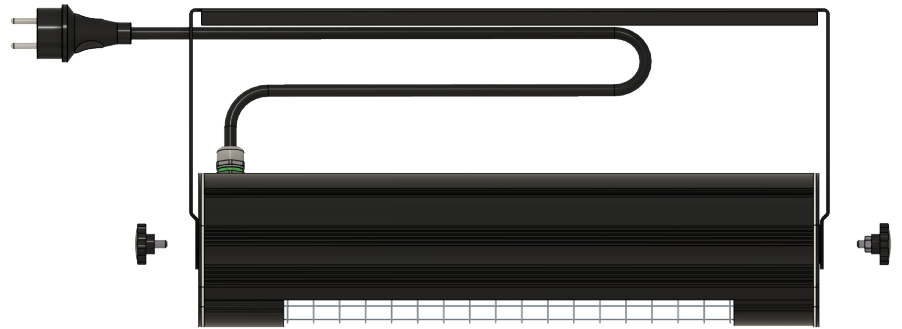
Art.nr: 5470



3.

MONTERING AV VARMEOVNEN

- Løsne skruene på begge sider.
- Hold varmeovnen på plass.
- Fest varmeovnen til bøylene ved å skru skruene i sidene fast igjen.

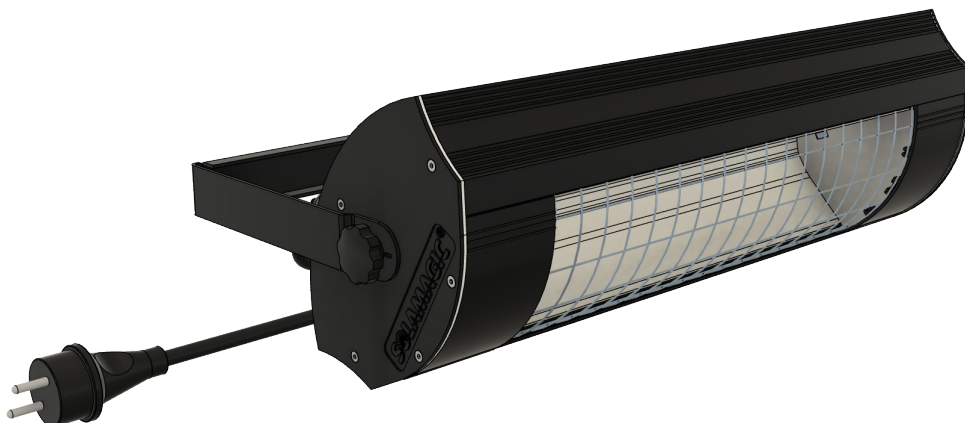
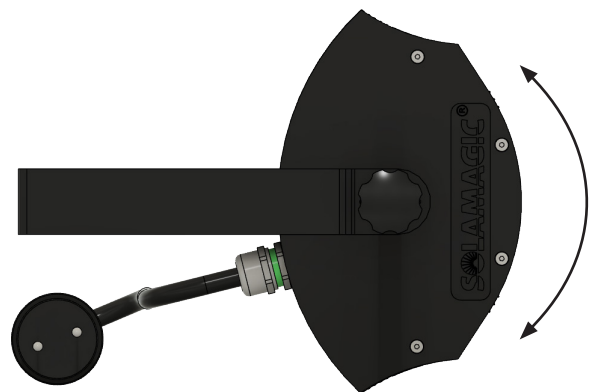


4.

VINKLE VARMEOVNEN

Juster enkelt varmeovnen slik at varmen treffer ønsket område.

- Løsne skruene litt på sidene.
- Juster vinkelen på varmeovnen.
- Stram skruene igjen, slik at varmeovnen holder seg på plass.



Vedlikeholdsråd

Ta vare på din infrarøde varmeovn fra Solamagic

Solamagics infrarøde varmeovner er utviklet for skandinaviske klima. Du må likevel utføre vedlikehold på varmeovnen slik at den beholder sin kraftige effekt.

For å ta godt vare på din infrarøde varmeovn fra Solamagic anbefaler vi at du jevnlig sjekker den for å sikre at den varer i mange år og at effekten ikke forringes. Husk å koble fra strømmen og la varmeovnen avkjøle seg før du inspiserer den.

Vi anbefaler at du sjekker én gang i måneden for støv og smuss. Sjekk oftere hvis ovnen står et sted med mye støv.

Undersøk følgende nøye:

- Dekselet/lampehuset (den ytre delen)
- Reflektoren
- Varmeelementet – ikke berør selve varmeelementet.
- Fingrene dine kan etterlate fett eller smuss som påvirker lampens levetid. Hvis du gjør dette, tørk av med en myk klut fuktet med husholdningssprit.
- Ventilasjonsgitter

Hvis det har samlet seg støv og smuss inni varmeovnen, må den rengjøres av en kvalifisert tekniker. Du kan ikke gjøre dette selv eller bruke varmeovnen i denne tilstanden. Kontakt oss for mer informasjon.

Kontakt oss så raskt som mulig hvis du oppdager støtskader eller deformasjoner på lampen, enten innvendig eller utvendig, eller på ledningen og kontakten. Du kan ikke reparere delene selv. Hvis du demonterer din Solamagic-varmeovn, vil garantien bortfalle. Dette må gjøres av en kvalifisert tekniker.

Rengjøring av din infrarøde varmeovn fra Solamagic

Din Solamagic-varmeovn vil vare i mange år hvis du rengjør den regelmessig og forsiktig. Slik gjør du:

1. Koble fra strømmen før rengjøring.
2. Sørg for at ovnen er avkjølt.
3. Rengjør dekselet/lampehuset med en myk, fuktig klut. Om nødvendig kan du bruke mildt rengjøringsmiddel. Tørk av med en myk klut etterpå.
4. Ikke la vann trenge inn i ovnen.
5. Ikke bruk bensin, skurepulver eller grove børster.
6. Ikke utsett ovnen for vann.
7. Sørg for at ovnen er helt tørr før du kobler den til igjen.

Oppbevaring av din Solamagic-varmeovn

Oppbevar varmeovnen på et kjølig og tørt sted når den ikke er i bruk. Bruk gjerne originalemballasjen for oppbevaring.

Ta vare på miljøet

Når varmeovnen en dag ikke lenger kan brukes, lever den til en gjenvinningsstasjon. Aluminium og kobber i ledningene kan gjenvinnes.