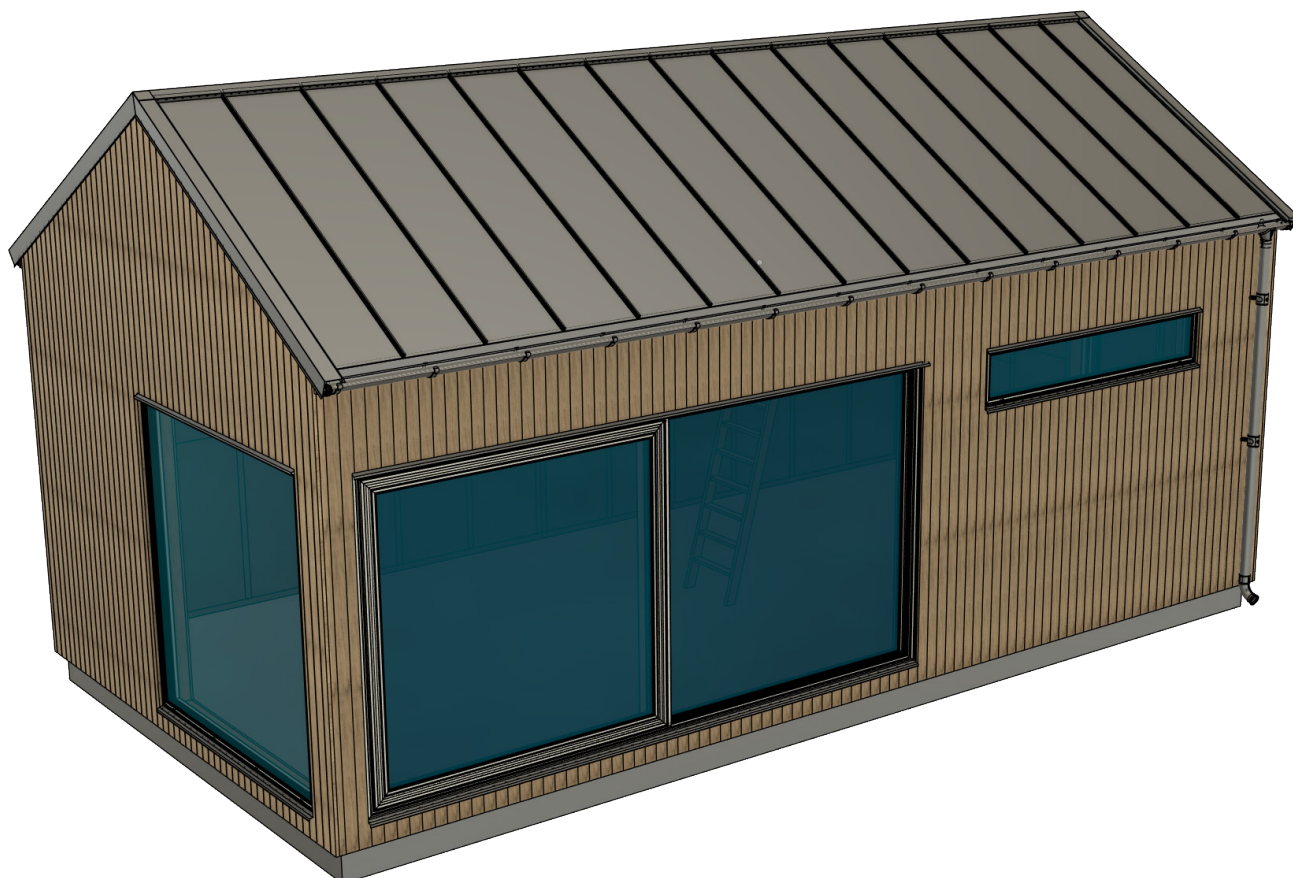


8230SE



Attefallshus

Sadel 25m² & 30m²

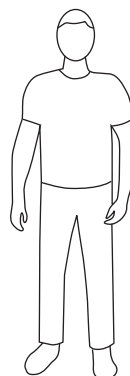
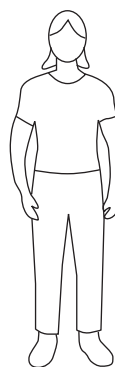
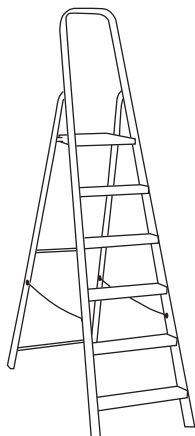
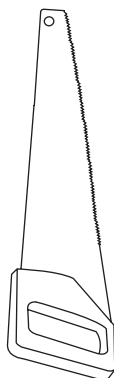
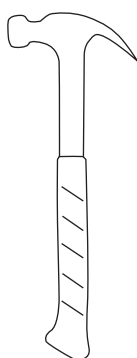
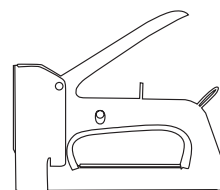
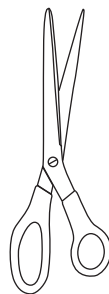
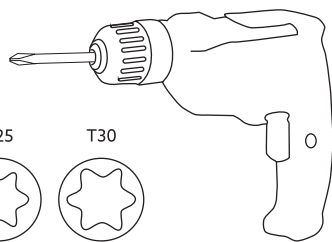
Innehållsförteckning

Inför montering	3
Verktyg	3
Komponenter vägg	4
Komponenter tak	5
Komponenter sovloft	5
Montering	
Väggmoduler	6,8
Takstolar	7,9
Syllremsa	8
Dragankare	8
Takstolar & kortlingar	9
Råspontluckor & takpapp	10
Passbitar	10
Insekts- & smådjursnät	11-12
Vindduk	11
Fasad	12-13
Takfotsbrädor	13
Tak & takavvattning	13
Innerväggar	14
Vindförstyvande vägg	14
Innertak	15
Sovloft	16-17
Glaspartier & invändiga ytskikt	18
Stege till sovloft	19
Skötselråd	20
Kontaktuppgifter	20

Inför montering

- Läs hela monteringsanvisningen innan du påbörjar monteringen! Följs inte anvisningen kommer kanske produkten inte fungera optimalt och garantin kommer inte att gälla.
- Willab Garden förbehåller sig rätten till ändringar i material, konstruktion och design.
- Attefallshuset innehåller stommen och allt du behöver för att skapa ett tätt, isolerat och ventilerat husskal.
- Ditt attefallshus är orderunikt, se dina orderunika ritningar för korrekt placering av glaspartier i väggmodulerna.
- Attefallshuset kräver lite mer byggkunskaper än Willab Gardens produkter generellt gör. Känner du dig osäker så konsultera eller anlita snickare för hjälp.
- Konstruktionen kräver en grund att stå på, välj själv vilken typ av grund som passar hos dig. Willab Garden kan levererera två olika grunder; ett grundkit för gjuten platta eller ISO SIP-grunden som är en modulgrund du bygger ihop själv. Läs mer på willabgarden.se.
- Kontrollera måtten på grunden innan montaget påbörjas.
- Expanderskruv (13) för infästning av vindförstävande vägg i betongplatta ingår i leveransen. Vid annat material på grund behövs en motsvarande skruv.
- Skruvar för infästning av väggmoduler i grund ingår ej, använd skruv anpassad för materialet i grunden.
- Behandla/måla all panel och synligt trä minst en gång innan montaget börjar. Ska panelen målas med fasadfärg, passa på att välja till grundmålning i ordern, då grundmålas panelen i vår fabrik och sparar in många arbetstimmar. Slutstryk sedan med fasadfärg minst två lager, enligt instruktioner för vald färg.
- Plåtning runt fönster och dörrar är noga att montera korrekt, det är en viktig detalj för att konstruktionen ska hålla tätt. Konsultera alltid fackman för bästa lösningen. I leveransen medföljer två varianter av standardbleck, avgör om detta är den bästa lösningen för ditt attefallshus.

För infästning
i grund



Komponenter Vagg

Det.nr	Art.nr.	Beskrivning	Specifikation
1	9532	Syllremsa	150x20000 mm
2	9160-4200	Vaggreglar	45x145 mm
	9160-4200	Extra vaggreglar, okapade	45x145x4200 mm
3	9641-5000	Limtrabalkar	115x360 mm
4	9618	Limtrabalkar	56x270 mm
5	9615	Limtrabalkar	42x180 mm
6	9611	Limtrabalkar	42x180 mm
7	9554-1	Vindduk, MB 522	1400 mm x 25 m/rulle
8	9162	Lakt	12x47x5100 mm
9	9161	Glespanel	28x70x4200 mm
10	9179-3300	Ytterpanel	22x95x3300 mm
	9179-3900	Ytterpanel	22x95x3900 mm
11	9187-51	Takfotsbrada	22x120x5100 mm
12	30083	Dragankare	588x60x63 mm HTT22E
13	30082	Expanderskruv M2F	M16-145/30
14	30085	Vinkelbeslag	102x102x80-2,5 mm ANP25101080
15	30080	Ankarskruv C4	5,0x40 mm 250 st/förpackning
16	-	Spånskiveskruv	3,9x28 mm
17	9688U	Skruv	5x80 mm
18	9689U	Skruv	6x100 mm
19	2074-2	Trådspik	75X2,8 mm VFZ 250 st / förpackning
20	2075	Isolering vagg	145x1160x560 3,9 m2/förpackning
21	9530	Vario X-tra	40000x1500
22	9531	Vario Bond	Skarvtejp 25 m
23	-	Plywood	15x1200x2500
24	-	Underbleck	40X2000 mm
25	-	Överbleck	40X2000 mm
26	-	Insektsnät	

Komponenter Tak

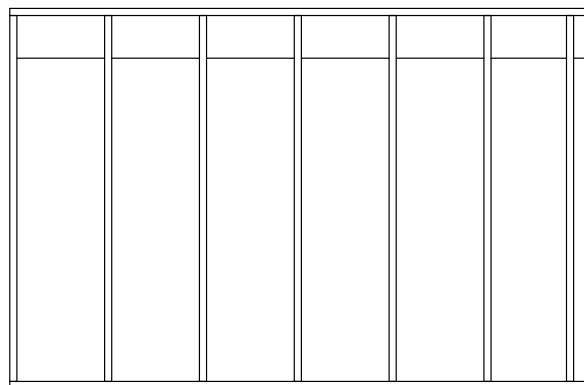
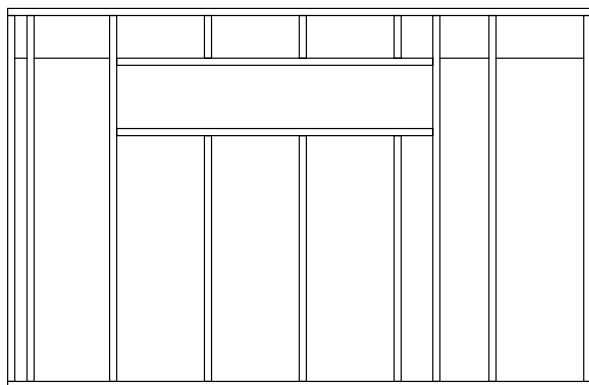
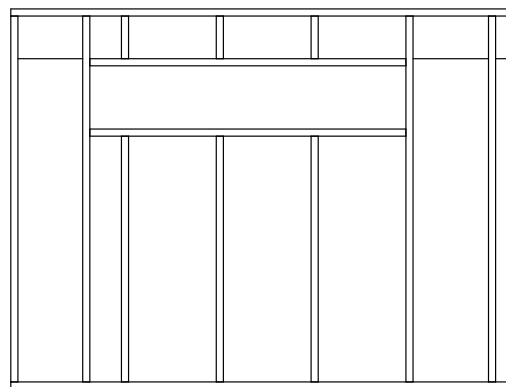
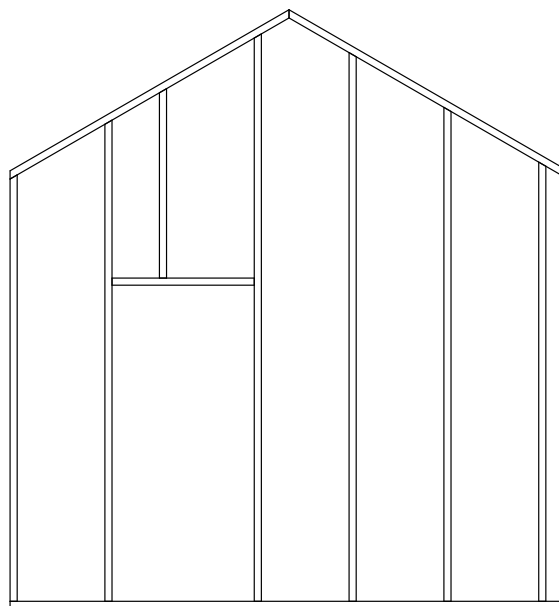
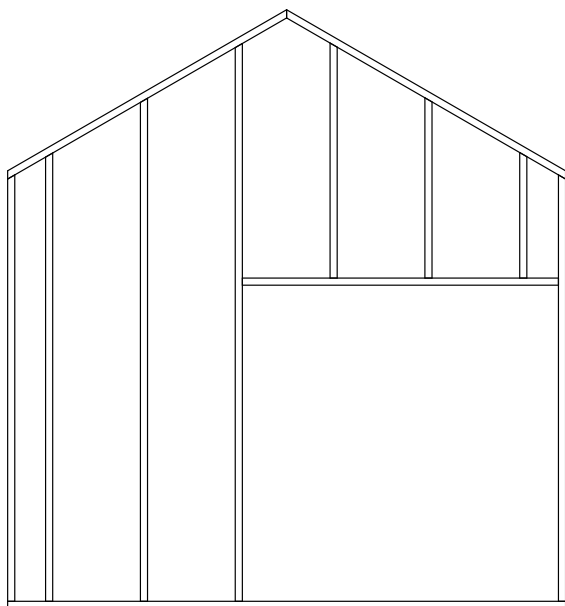
Det.nr	Art.nr.	Beskrivning	Specifikation
27	9563	Takstol	66x315 mm
28	8230BA-25	Nockbeslag snözon 2,5	
	8230BA-55	Nockbeslag snözon 5,5	
29	9196	Kortling	45x70x2400 mm
30	9187-42	Läkt luftspalt	22x25x4000 mm
31	9554-1	Vindduk MB 522	1400 mm x 25 m/rulle
32	2075	Isolering tak	145x1160x560 3,9m ² /förpackning
33	30084	Vinkelbeslag	160x50x40-3,0 mm AH16050-R
34	30081	Ankarskruv C4 250 st/förpackning	5,0x50 mm
35	9530	Vario X-tra	40000x1500
36	9531	Vario Bond	Skarvtejp 25 m
37	9161	Glespanel	28x70x4200 mm

Komponenter Tillval Loft

Det.nr	Art.nr.	Beskrivning	Specifikation
38	9614	Limträbalk	42x180x3500
39	9613	Limträbalk	42x180x3000
40	2075	Isolering 145 mm	Glasull 1160x560 mm
41	9161	Glespanel	28x70x4200 mm
42	9554-1	Vindduk, MB 522	Bredd 1400 mm, 25 m/rulle
43	30086	Balksko invändig	45x127
44	30080	Ankarskruv	40 mm
45	9161	Glespanel	28x70x4200 mm

1. BYGG VÄGGMODULER

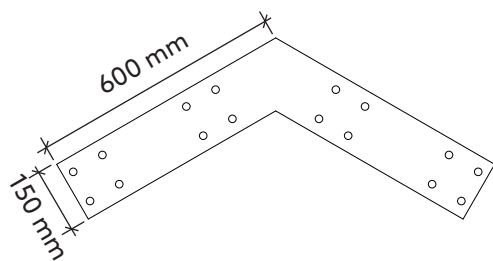
- Skruva ihop samtliga väggmoduler av reglar och balkar se ritningar för hur respektive modul byggs ihop.
- Använd skruv (18), dimension 6x100, och vinkelbeslag (14) för att skruva ihop modulerna.
- Modulerna behöver anpassas på plats vid flytt eller tillval av fönster och dörrar. Se din orderunika ritning för placering och storlek på öppningar.
- Nedan ritningar innehåller tillval av fönster på baksidan.



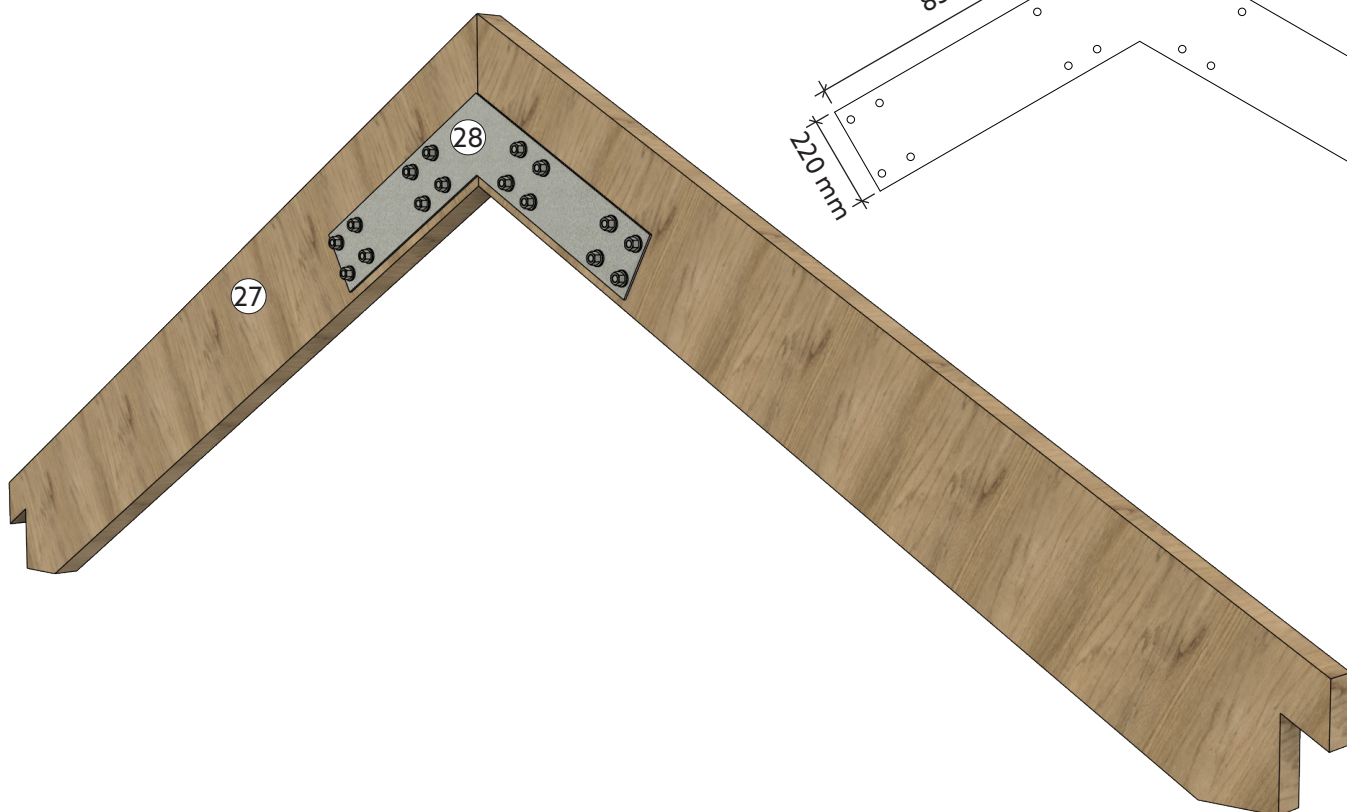
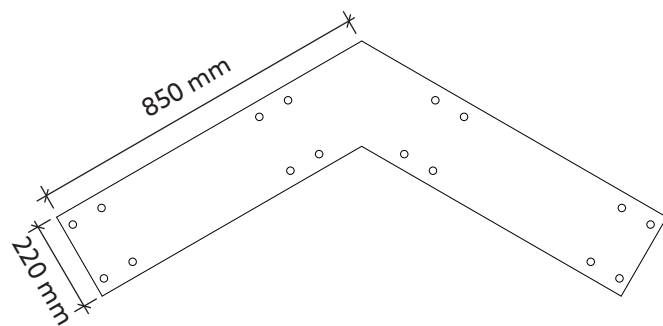
2. BYGG TAKSTOLAR

- Skruva ihop samtliga takstolar av balkar (27) och nockbeslag (28).
- Takbalkarna är förberedda med hål för bultarna som fäster beslagen.
- Montera ett beslag på varje sida, fäst med bult och mutter och dra åt ordentligt.
- Det finns två olika nockbeslag beroende snözon där huset monteras. Endast en variant medföljer leveransen.

SNÖZON 1 - 2,5

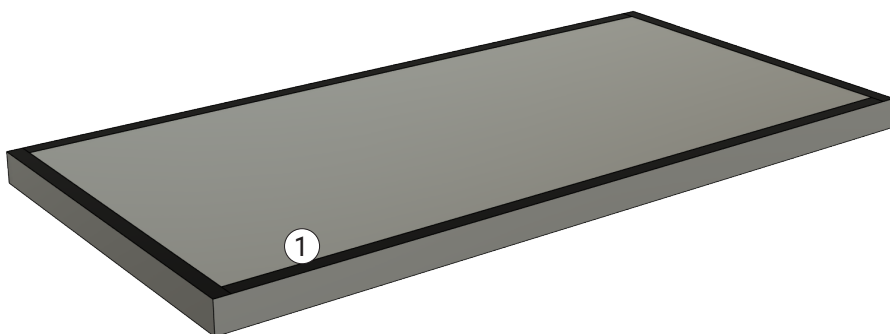


SNÖZON 3 - 5,5



3. SYLLREMSA

- Läg ut syllremsa (1) där väggmodulerna ska stå.
- Ta bort plasten på den självhäftande undersidan och tryck pappan på plats.



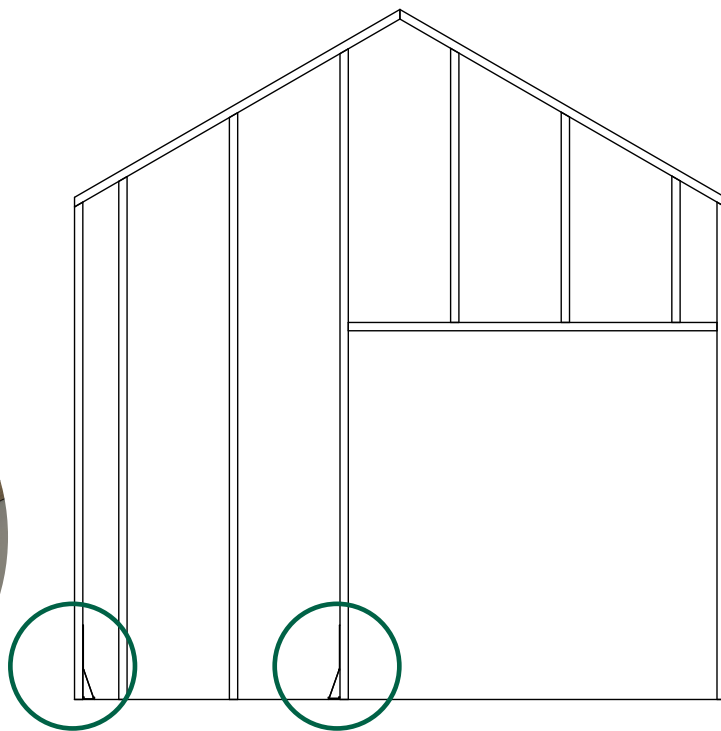
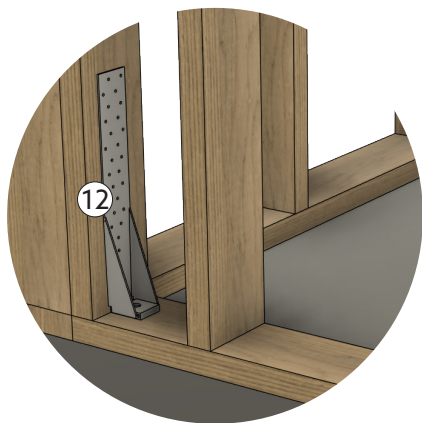
4. FÄST VÄGGMODULERNA

- Ställ modulerna på plats, en i taget.
- Stötta med regler vid behov.
- Fäst i grund med skruv lämplig för ditt underlag. Skruven ingår inte.
- Skruva ihop modulerna med varandra efter hand, med skruv (18), dimension 6x100 mm.



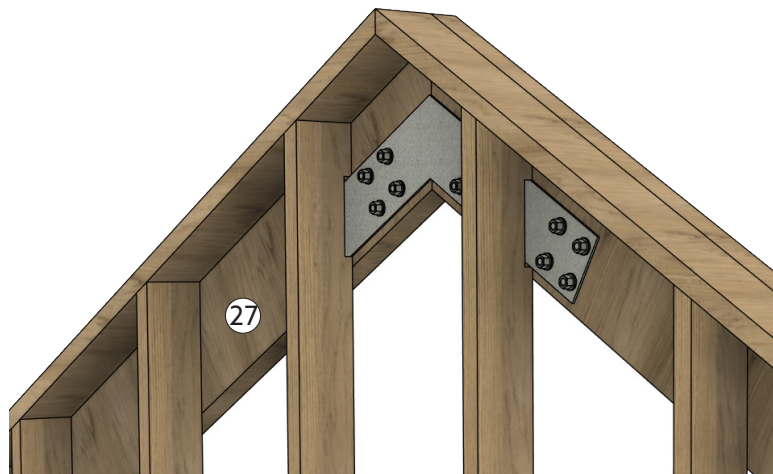
5. DRAGANKARE

- Fäst två dragankare (12) i den gavel där plywooden ska monteras.
- Skruva fast dragankaret i väggreglarna med ankarskruv (15) och i grund med expanderbult (13), eller motsvarande beroende på material i grunden.



6. TAKSTOLAR OCH NOCKBESLAG

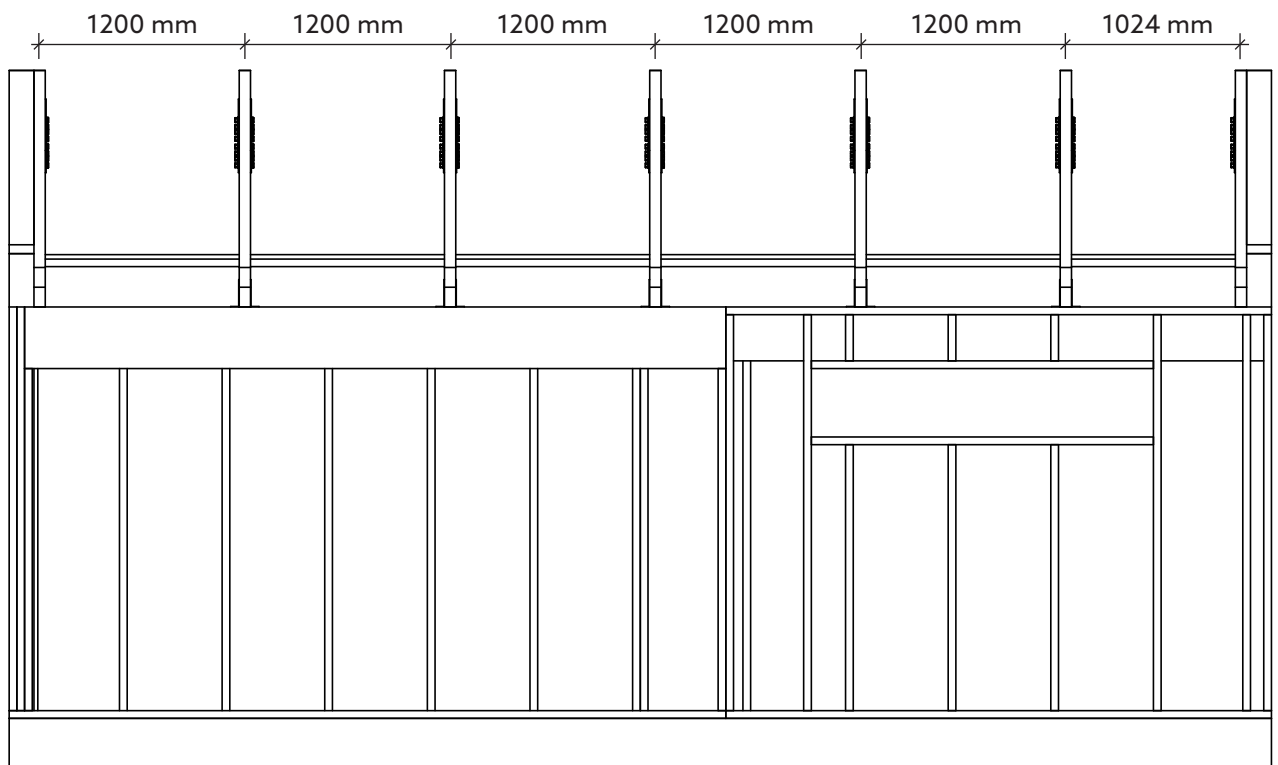
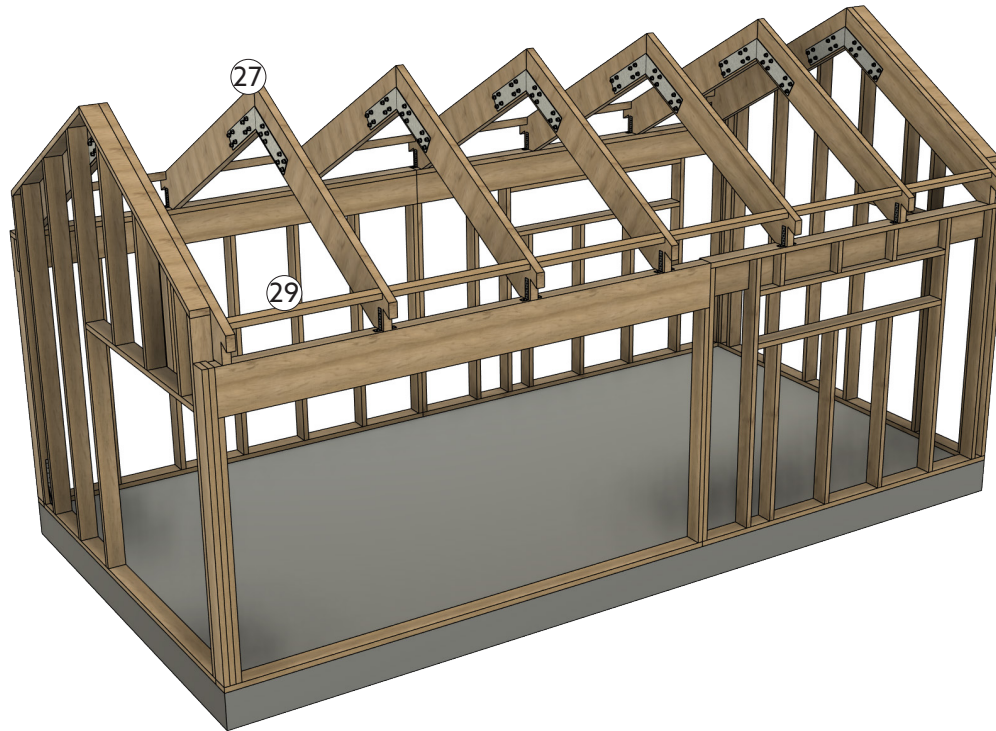
- Lägg upp de yttersta takstolarna (27) mot gavelmodulerna.
- Haka eventuellt ur i väggreglarna för nockbeslaget.



7.

TAKSTOLAR OCH KORTLINGAR

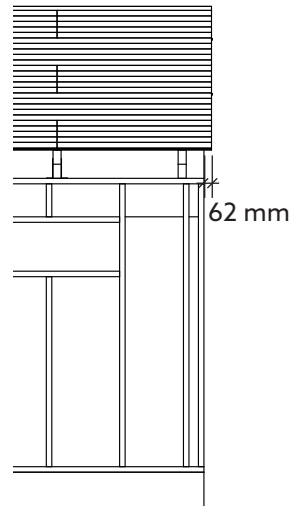
- Lägg upp resterande takstolar (27) och fördela med mått enligt ritning nedan. Använd kortlingarna (29) för att mäta bredden.
- Fäst takbalkarna med vinkelbeslag (33), skruva fast med ankarskruv (34), dimension 5x50 mm.
- Montera kortlingarna mellan alla takbalkar, fäst med skruv (17), dimension 5x80 mm.



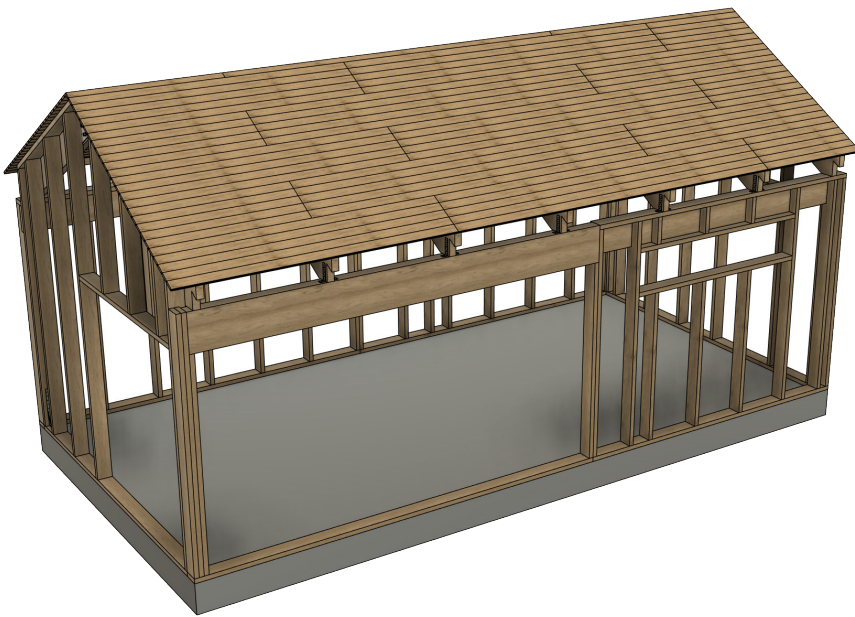
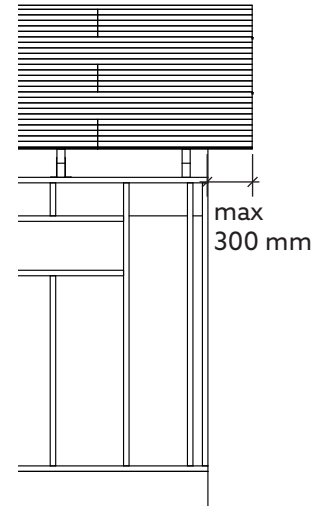
8. RÅSPONTLUCKOR

- Lägg råspontluckorna i förband och spika fast.
- Råspontluckorna skarvas alltid uppe på en takbalk.
- Vid val av takutsprång, låt råspontluckorna sticka ut till önskad längd, max 300 mm. Säkerställ att plåttaket är beställt enligt detta mått.

EJ TAKUTSPRÅNG



TAKUTSPRÅNG

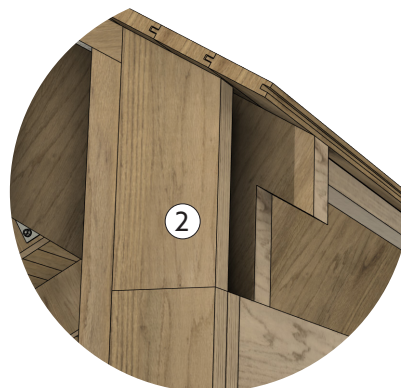


9. TAKPAPP

- Klä råsponten med takpapp enligt separat anvisning.

10. PASSBITAR

- Kapa och montera passbitar till alla fyra hörn där gavelmodulerna möter hög- och lågdelarna.
- Montera isolering (20) i gluggen som uppstår mellan passbit och takbalk.



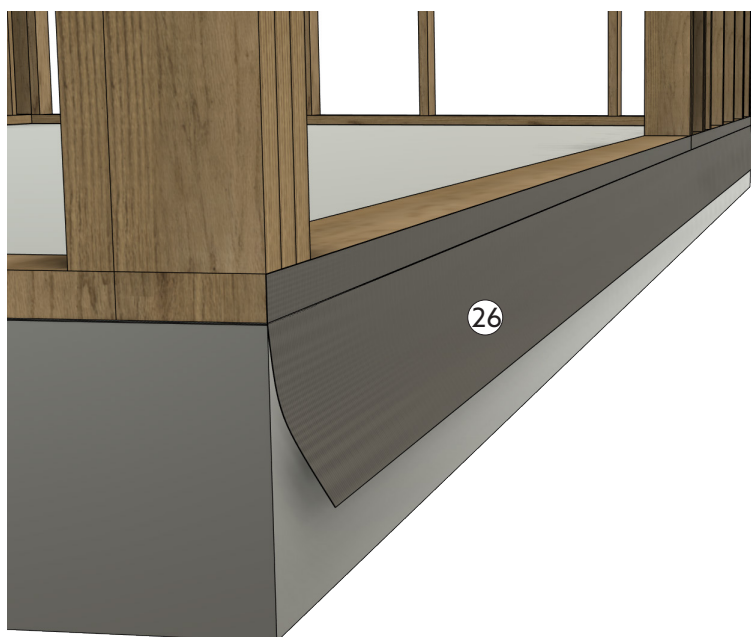
11. INSEKTS- & SMÅDJURSNÄT VID TAK

- Montera insektsnät (26) mellan kortling och råspont i varje takfack.
- Fäst näten med häftpistol.
- Säkerställ att det sluter tätt så inga insekter tar sig in innanför.



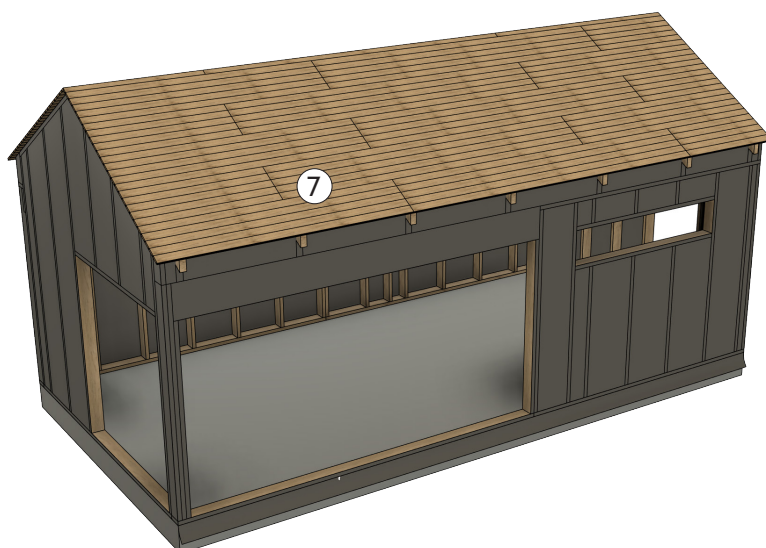
12. INSEKTS- & SMÅDJURSNÄTPÅ VID GRUND

- Montera insekts- och smådjursnät (26) på syll.
- Fäst näten med häftpistol.
- Säkerställ att det sluter tätt så att inga djur kommer in mellan nät och syll.



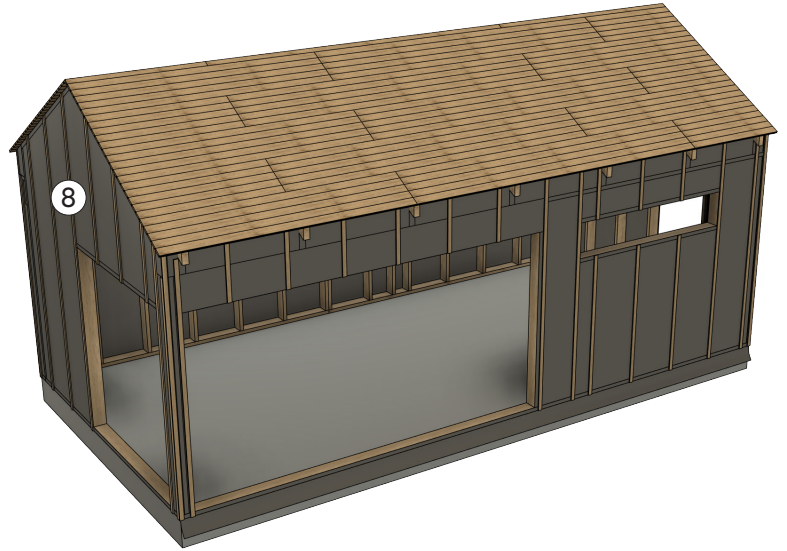
13. VINDDUK

- Fäst vindduken (7) med häftpistol på reglarnas utisda.



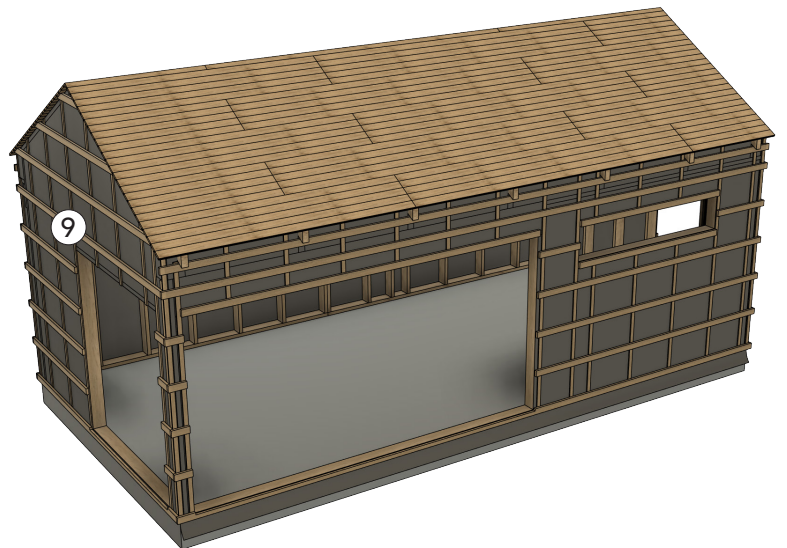
14. LUFTSPALT

- Spika fast läkt (8), dimension 12x47 mm, över varje väggregel som en distans för luftspalten.



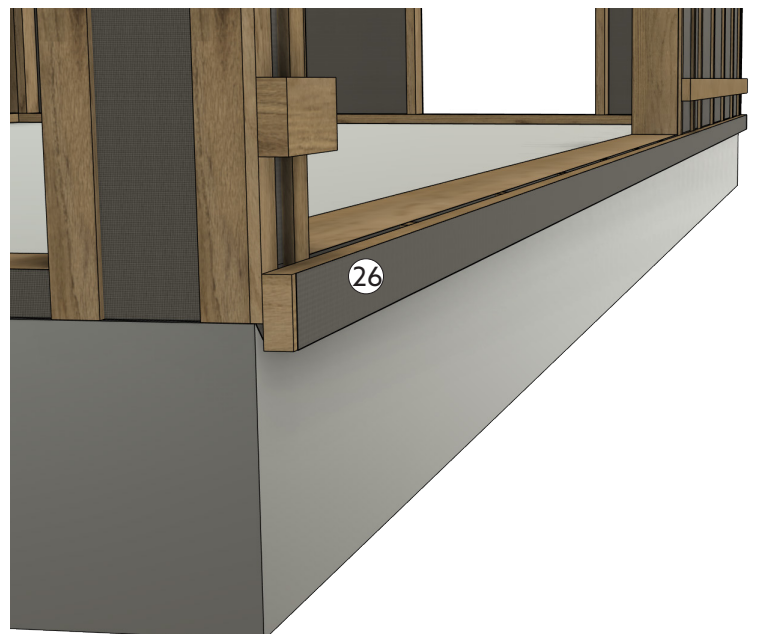
15. GLESPANEL

- Montera glespanel (9), dimension 28x70 mm, på max c/c 450 mm.
- Skruva fast med skruv (17), dimension 5x80 mm.



16. FÄST INSEKTS- & SMÅDJURSNÄT

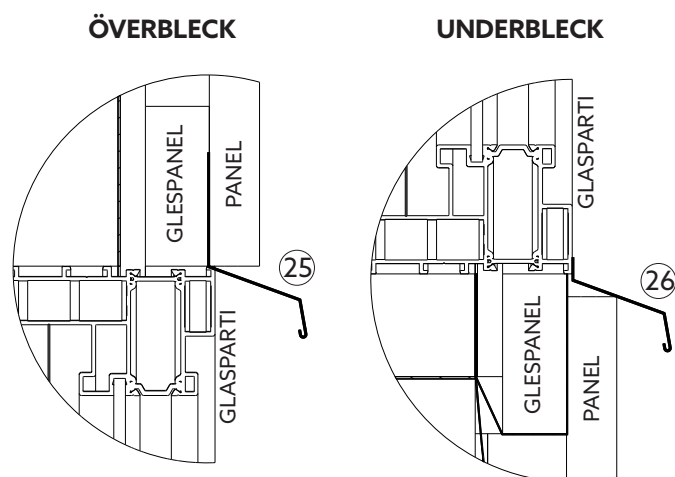
- Täta insektsnätet (26) genom att vika upp det runt den nederstagespanelen.
- Spänn nätet så att det är slätt.
- Fäst ordentligt med häftpistol.



17. TILLVAL ÖVRE PLÅTBLECK

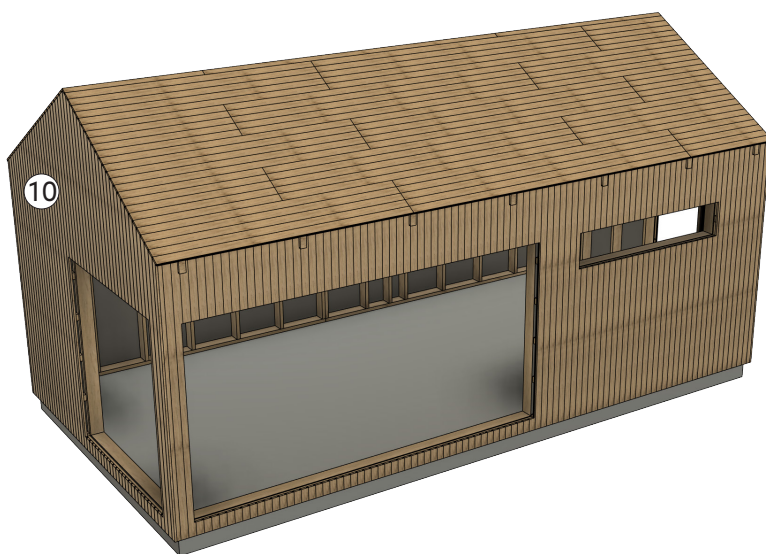
Konsultera alltid fackman för bästa lösningen. Vi erbjuder två standardplåtar som tillval till attefallshuset. Alternativt anlita en plåtslagare för en platsanpassad lösning.

- Montera överbleck (25) vid alla fönster och dörrar.
- Fäst med skruv i glespanelen, infästningen täcks sedan av panelbrädorna.
- Nedre plåtbleck (26) monteras i samband med glaspartier.



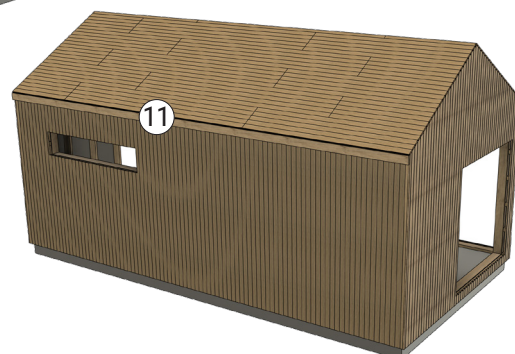
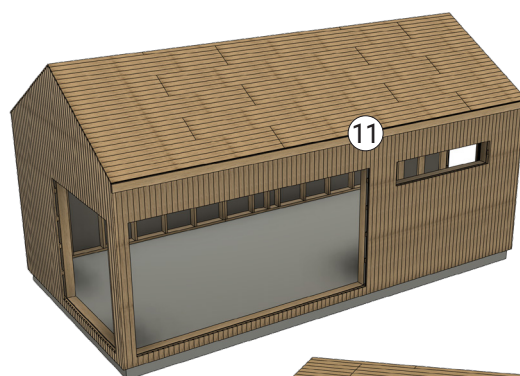
18. PANEL

- Grundmåla/behandla panelen (10) innan montage, då är det lättare att komma åt allt trä som behöver behandlas.
- Panelen levereras i olika längder och kapas på plats. Kapa alltid från den panelbräda som ger minst spill.
- Spika fast panelen i glespanelen med trådspik (19).



19. TAKFOTSBRÄDOR

- Montera takfotsbrädor (11) på fram- och baksida. Spika fast med trådspik (19).
- Det underlättar att slutmåla/behandla ytterpanel och takfotsbrädor innan plåttak och takavvattning monteras.



20. TAK & TAKAVVATTNING

- Montera plåttak och takavvattning enligt separata monteringsanvisningar.

21. FÖRBERED I INNERVÄGGARNA

- Bestäm placering av vägguttag och liknande, förbered det som behövs för detta.
- Konsultera eller anlita fackman om du är osäker på hur du ska gå till väga.



22. ISOLERING & DIFFUSIONSPÄRR

- Isolera i alla väggfack från insidan med 145 mm isolering (20).
- Montera diffusionspärr (21) utanpå isoleringen. Fäst med häftpistol.
- Tejpa alla skarvar där diffusionspärren överlappar med medföljande skarvtejp (22).



23. VINDFÖRSTYVANDE PLYWOOD

Gaveln där dragankare monterats förstärks ytterligare med ett vindförstyvande lager plywood.

- Skruva fast plywooden (23) på gavelns insida.
- Fäst plywooden i samtliga reglar med spånskiveskruv (16), dimension 3,9x28 mm, max c/c 150 mm mellan varje skruv.



24. LUFTSPALT

- Montera och spika fast läkt (30), dimension 22x25 mm, på var sida om varje takbalk, i hörnet upp mot råsponten.
- Montera vindduk (31) i varje takfack, fäst i läktens undersida med häftpistol.



25. ISOLERING

I hela taket monteras dubbel isolering, alltså 2 st 145 mm skivor på varandra.

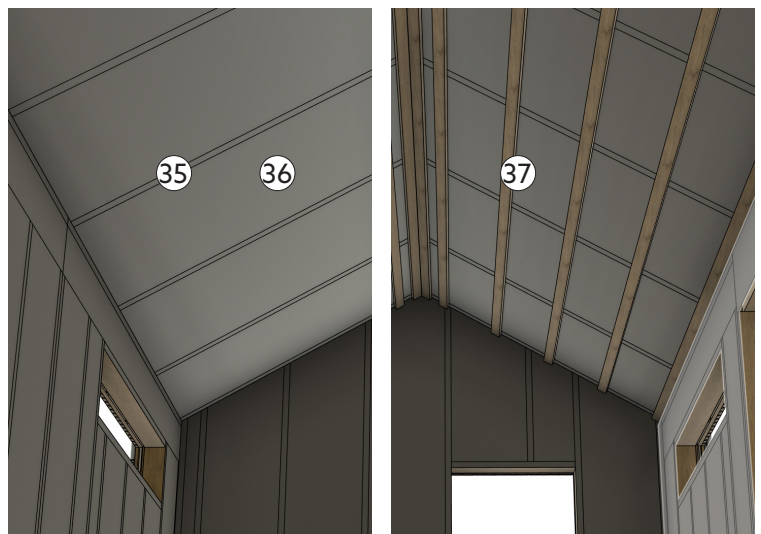
Montera isolering, diffusionsspärr, skarvtejp och glespanel efter hand, det underlättar montaget och håller isoleringen på plats i taket.

- Montera 2 x 145 mm isolering (32) i varje takfack.



26. DIFFUSIONSPÄRR & GLESPANEL

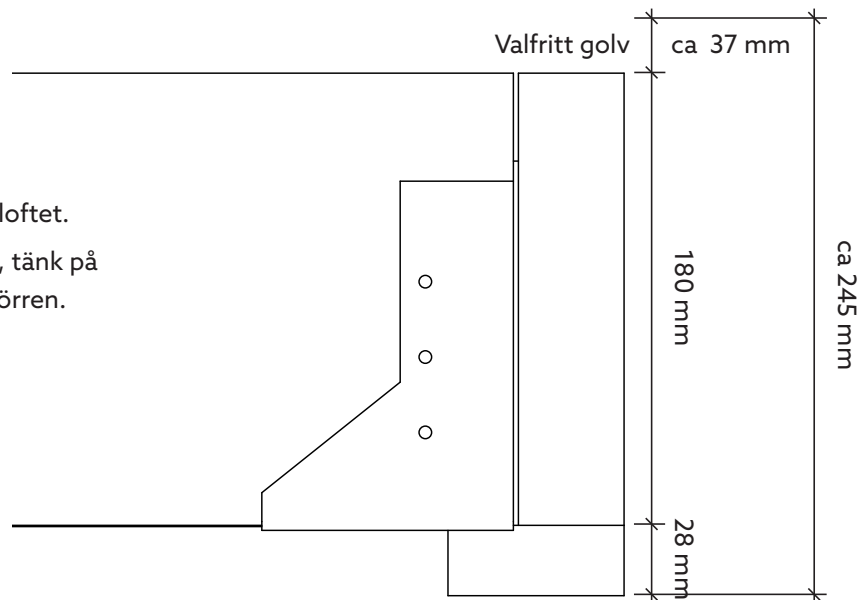
- Montera diffusionsspärr (35) utanpå isoleringen. Fäst med häftpistol.
- Tejpa alla skarvar där diffusionsspärren överlappar med medföljande skarvtejp (36).
- Montera glespanel (37), dimension 28x70 mm, fäst med skruv 5x80 (17).
- Glespanelen monteras med c/c 450 mm.



27. SOVLOFT - PLACERING

Vid tillval av sovloft följ steg 27-32, annars gå vidare till steg 33.

- Bestäm höjd för placering av sovloftet.
- Välj själv takhöjd under sovloftet, tänk på att ta hänsyn till höjden på slagdörren.



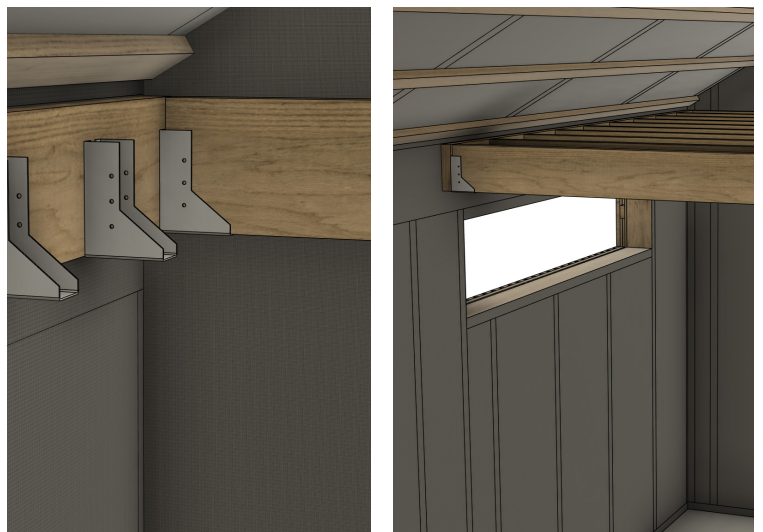
28. SOVLOFT - BÄRLINOR

- Montera bärlinorna, en på varje långsida. Skruva fast med tre skruv (18), dimension 6x100 mm, i varje väggregel.
- Montera balkskor (43) på bärlinorna med c/c 300 mm, skruva fast med ankarskruv (15), dimension 5x40 mm.
- Säkerställ att balkskorna placeras i rätt höjd och position på båda sidor.



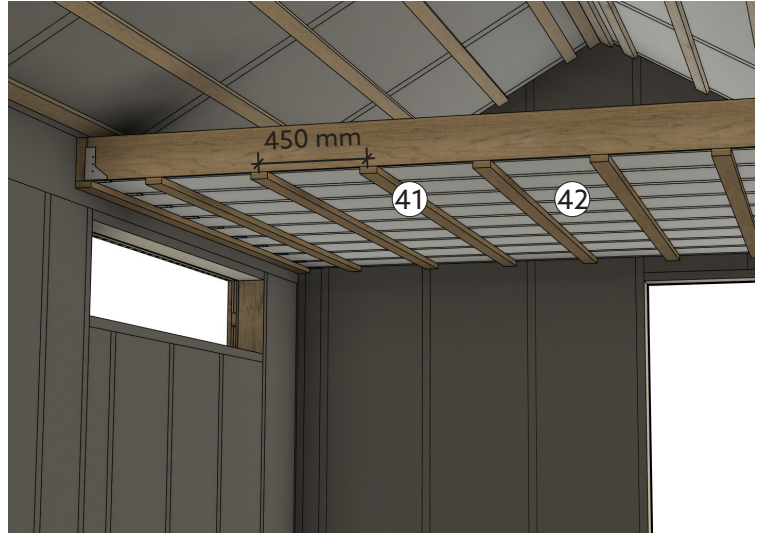
29. SOVLOFT - BALKAR

- Lägg första balken i balkskorna, fäst i balkskor med ankarskruv (15), dimension 5x40 mm, samt med två skruv (18), dimension 6x100 mm, i varje väggregel.
- Montera resterande balkar i balkskorna, skruva fast med ankarskruvskruv (15), dimension 5x40 mm.



30. SOVLOFT - VINDDUK

- Montera vindduk (42) och glespanel (41) på sovloftets undersida.
- Glespanelen monteras med c/c 450 mm.



31. SOVLOFT - LJUDISOLERING

- Fyll med 145 mm isolering (40) mellan varje balk.



32. SOVLOFT - GOLV

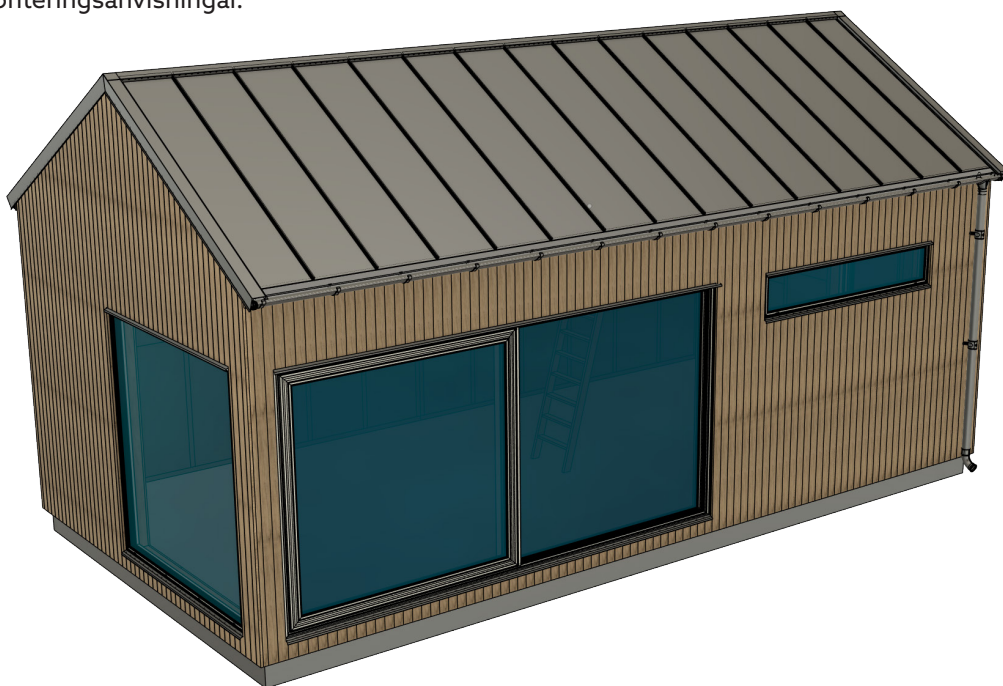
En del golv kräver golvspånskivor som underlag, dessa ingår ej.

- Montera golvspånskivorna uppe på balkarna.



33. GLASPARTIER

- Montera de glaspartier du köpt till ditt Attefallshus, se separata monteringsanvisningar.

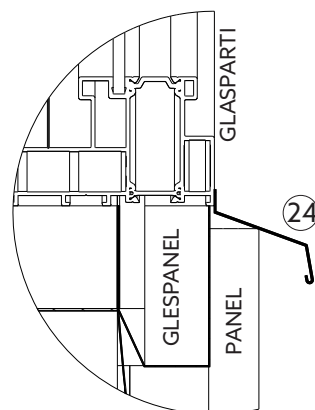


34. TILLVAL NEDRE PLÅTBLECK

Konsultera alltid fackman för bästa lösningen. Vi erbjuder två standardplåtar som tillval till attefallshuset. Alternativt anlita en plåtslagare för en platsanpassad lösning.

- Montera underbleck (24) vid alla fönster och dörrar.
- Fäst med lim och skruv nedanför glaspartiets dräneringshål.

UNDERBLECK



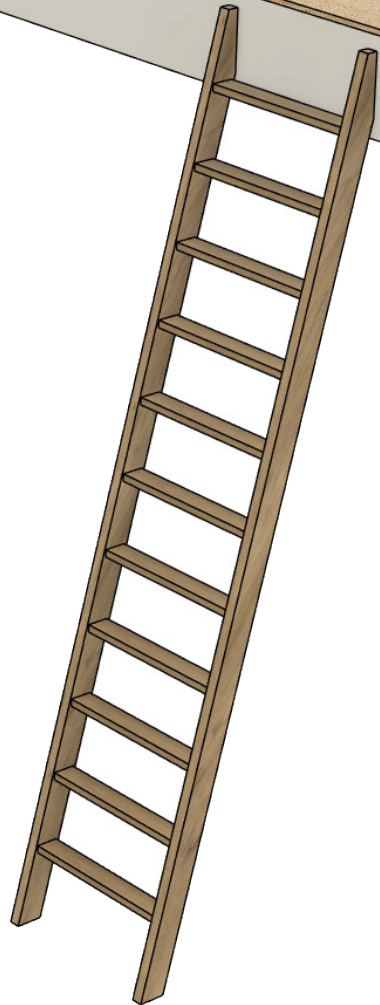
35. INVÄNDIGA YTSKIKT

- Montera de invändiga ytskikt du valt till ditt Attefallshus, dessa ytskikt ingår ej.

36. TILLVAL STEGE

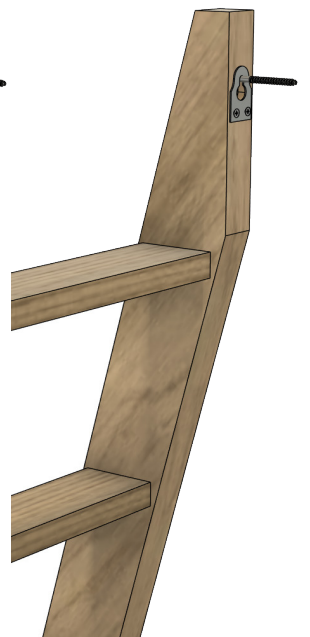
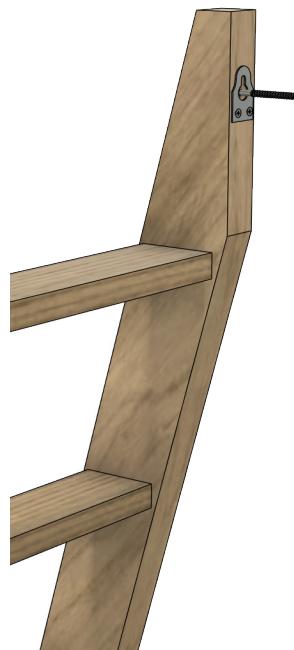
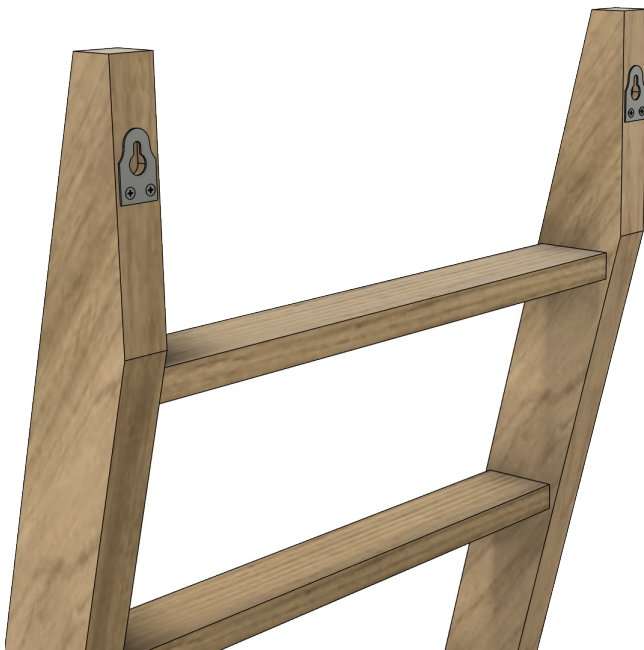
Vid val av stegen bör denna monteras efter att golvet lagts på plats för att säkerställa rätt montagehöjd.

- Ställ stegen på plats och mät in var den ska fästas.
- Skruva i de två medföljande skruvarna, låt skruvskallarna sticka ut lite grann.



37. TILLVAL STEGE

- Häkta fast stegens beslag i skruvarna på sovloftet.



Skötselråd

För att bibehålla kvalitet och öka livslängden på ditt attefallshus bör det underhållas med rengöring och allmän skötsel. Nedan listas några åtgärder som hjälper dig att hålla ditt attefallshus fint.

Se monteringsanvisningarna för respektive produkt för mer information.

Fasad

- Det kan vara bra att spola av huset på våren då damm och pollen kan öka slitaget på fasaden. Använd vattenslang och spola av med lätt stråle så att inte fukt tränger in i panelen.
- Oavsett fasadens material, handlar fasadvård om att se till att fukt inte tränger in. Hur ofta fasaden behöver behandlas eller målas beror på var du bor och vilken behandling/färg som använts. För korrekt information se leverantörens rekommendationer för varje unik produkt.

Plåttak

- Taket hålls till största del rent och fritt från smuts genom att det sköljs av regnet.
- Löv och kvistar kan fastna i vinklar och bör rensas från dessa årligen.
- Om taket behöver tvättas görs detta lämpligen med en mjuk borste och varmt vatten.
- Högtryckstvätt kan användas under förutsättning att man inte använder för högt tryck.
- Alla skador som går igenom ytskiktet bör omedelbart målas med bättringsfärg på det skadade stället.

Hängränna

- Hängrännan bör kontrolleras och tömmas på löv och annat som lätt fastnar och orsakar att regnvatten blir stående i rännan.
- Töm hängrännan antingen med hink, stege och liten spade, annars finns olika modeller rensare specifikt för hängrännor som underlättar arbetet.

Aluminiumprofiler

- Använd mild såpa, handdiskmedel eller bara vanligt vatten, vilket räcker för att rengöra profilerna.
- Avlägsna smuts som kan vålla skada på profilerna.

Glas

- Glas skall rengöras som vanligt glas.
- Använd vanliga fönstertvättmedel, rikligt med vatten och mjuk, luddfri trasa eller gummiskrapa.
- Rödssprit eller aceton löser vissa föroreningar. Sidol, Häxan, Brillo eller annat skonsamt putsmedel kan polera bort andra föroreningar. Putsmedlet tvättas bort med rödsprit. Tvätta sedan glaset som vanligt.
- Använd inte skrapa, metallföremål eller stålull för att skrapa bort hårt sittande smuts.
- Märken från sugkoppor kan förekomma på glasytor. De kommer från mjukgörare/gummirester efter sugkopporna vid tillverkning av glaset. Med tiden, efter normalt slitage och rengöring, försvinner dessa märken. För att ta bort märkena direkt efter montering kan du använda dig av ett fint polermedel. Skydda plast och gummidetaljer med tejp, applicera aldrig på en varm yta.