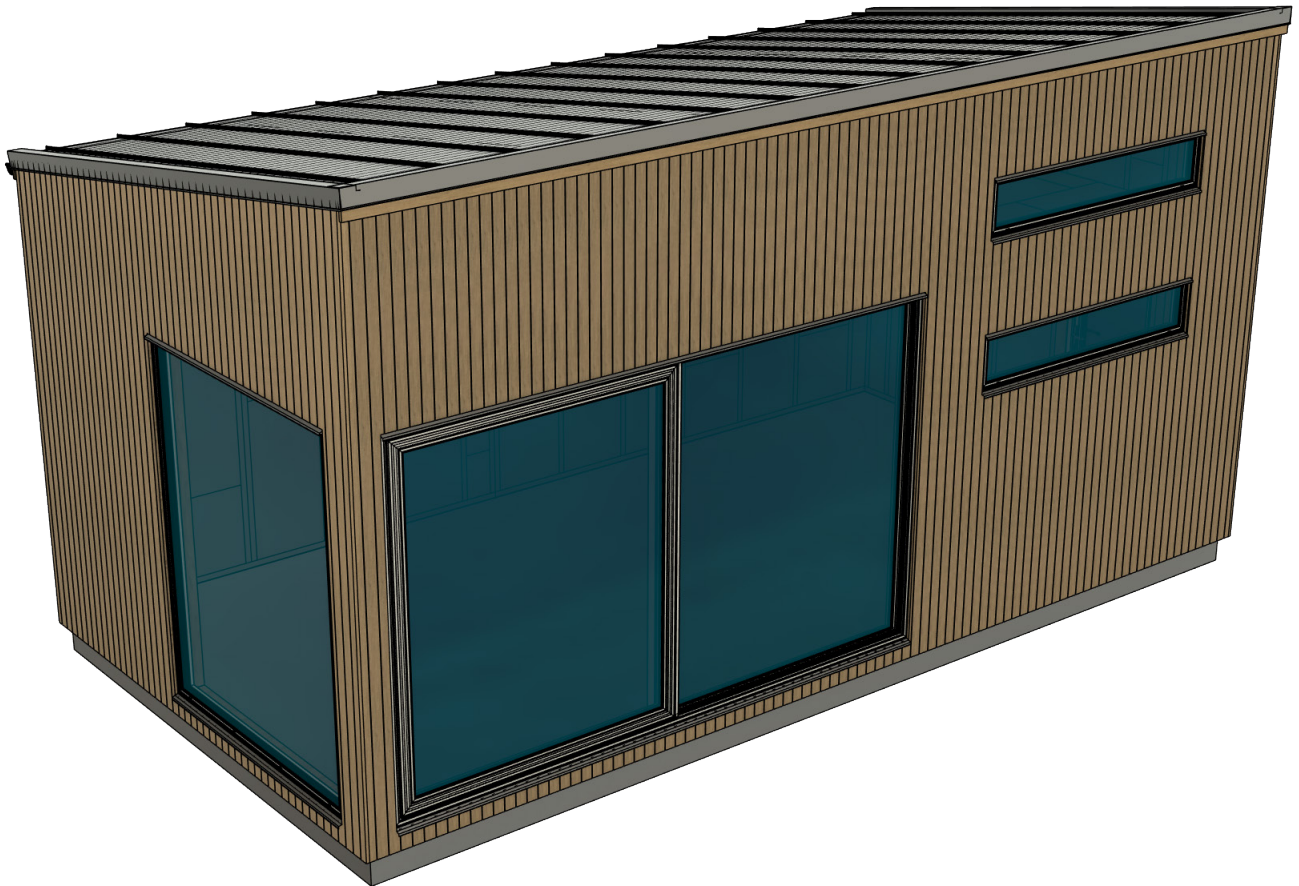




8130DE



Nebengebäude

Pulpet 25 & 30m²

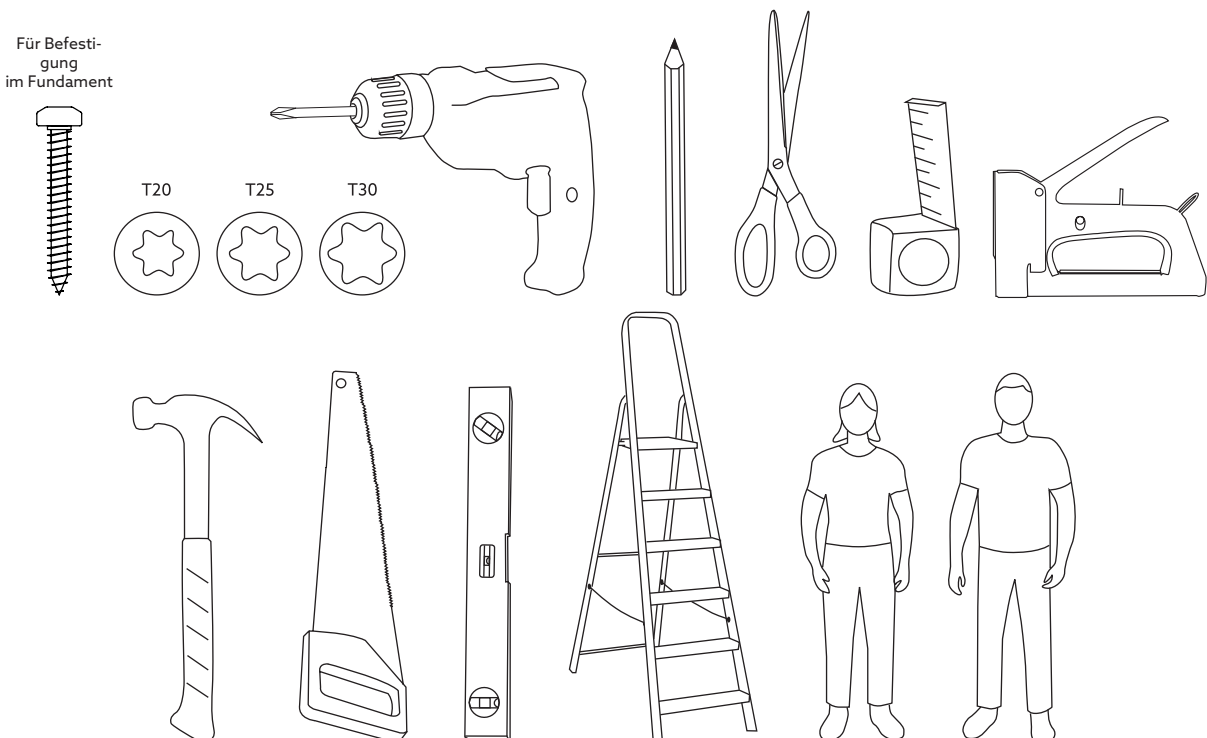
Inhaltsverzeichnis

| | |
|---|-------|
| Vor der Montage | 3 |
| Werkzeuge | 3 |
| Komponenten für eine Wand | 4 |
| Komponenten für das Dach | 5 |
| Komponenten für ein Hochbett | 5 |
| Montage | |
| Wandmodule | 6-7 |
| Schwellerleiste | 7 |
| Zuganker | 7 |
| Sparren & kurze Riegel | 8 |
| Rauspund & Dachpappe | 10 |
| Passstücke | 10 |
| Insekten- und Kleintiernetze | 11-12 |
| Fassade | 11-13 |
| Traufbretter | 13 |
| Dächer & Dachrinnen | 13 |
| Innenwände | 14 |
| Verstärkende Wand | 14 |
| Innendecke | 15 |
| Dachboden | 16-17 |
| Glaselemente & Innenliegende Oberflächen | 18 |
| Leiter zum Hochbett | 19 |
| Pflegehinweise | 20 |
| Kontaktdaten | 20 |

Vor der Montage

- Lesen Sie die Montageanleitung, bevor Sie mit der Montage beginnen! Wenn die Anweisungen nicht befolgt werden, funktioniert das Produkt möglicherweise nicht optimal und die Garantie entfällt.
- Willab Garden behält sich das Recht vor, Materialien, Konstruktion und Design zu ändern.
- Das Nebengebäude enthält das Gestell und alles, was Sie brauchen, um einen dichten isolierten und belüfteten Rohbau zu schaffen.
- Ihr Nebengebäude ist ein Auftragsunikat; die Zeichnungen in diesem Handbuch können für Sie veraltet sein. Sehen Sie sich Ihre auftragspezifischen Zeichnungen für die korrekte Platzierung der Glaselemente an.
- Das Nebengebäude erfordert etwas mehr Baukenntnisse als generell die Produkte von Willab Garden. Wenn Sie sich unsicher fühlen, ziehen Sie einen Schreiner zu Rate oder beauftragen Sie ihn mit dem Aufbau.
- Die Konstruktion erfordert stabilen Boden, auf dem auf dem das Haus stehen kann, wählen Sie selbst, welche Art von Boden zu Ihnen passt. Willab Garden kann zwei verschiedene Böden liefern; ein Bodenplatten-Set für Gussdecken oder den ISO SIP-Boden, ein modularer Boden, den Sie selbst zusammenbauen. Lesen Sie mehr auf willabgarden.de.
- Überprüfen Sie die Abmessungen des Bodens, bevor Sie mit der Installation beginnen.
- Im Lieferumfang ist die Spreizschraube (13) zur Befestigung von windversteifenden Wänden an Betonplatten enthalten. Bei anderen Materialien aufgrund des Bodens wird eine entsprechende Schraube benötigt.
- Schrauben zur Befestigung von Wandmodulen im Boden sind nicht im Lieferumfang enthalten, verwenden Sie Schrauben, die zum Material des Bodens passen.
- Behandeln/streichen Sie alle Paneele und freiliegenden Hölzer mindestens einmal, bevor Sie mit dem Aufbau beginnen. Wenn die Paneele mit Fassadenfarbe gestrichen werden soll, nutzen Sie die Gelegenheit, den Grundanstrich in der Bestellung zu wählen, dann wird die Paneele in unserem Werk grundiert und spart viele Arbeitsstunden. Tragen Sie dann mindestens zwei Schichten Fassadenfarbe auf, gemäß den Anweisungen für die gewählte Farbe.
- Beim Blechdach um Fenster und Türen herum ist darauf zu achten, dass die Installation korrekt erfolgt, es ist ein wichtiges Detail, damit die Struktur fest steht. Konsultieren Sie immer einen Fachmann, um die beste Lösung zu finden. Die Lieferung umfasst zwei Varianten von Standardblech, entscheiden Sie, ob dies die beste Alternative für Ihr Nebengebäude ist.

Für Befestigung
im Fundament



Komponenten Wand

| Det.nr | Art.nr. | Beskrivning | Specifikation |
|--------|-----------|-------------------------|--------------------------------|
| 1 | 9532 | Schwellerleiste | 150x20000 mm |
| 2 | 9160-4200 | Wandbalken | 45x145 mm |
| | 9160-4200 | Zusätzlicher Wandbalken | 45x145x4200 mm |
| 3 | 9641-5000 | Brettschichtholzbalken | 115x360 mm |
| 4 | 9618 | Brettschichtholzbalken | 56x270 mm |
| 5 | 9615 | Brettschichtholzbalken | 42x180 mm |
| 6 | 9611 | Brettschichtholzbalken | 42x180 mm |
| 7 | 9554-1 | Windschutz, MB 522 | 1400 mm x 25 m/Rolle |
| 8 | 9162 | Latte | 12x47x5100 mm |
| 9 | 9161 | Wandlatte | 28x70x4200 mm |
| 10 | 9179-3300 | Außenblende | 22x95x3300 mm |
| | 9179-3900 | Außenblende | 22x95x3900 mm |
| 11 | 9187-51 | Traubrett | 22x120x5100 mm |
| 12 | 30083 | Zuganker | 588x60x63 mm HTT22E |
| 13 | 30082 | Spreizschraube M2F | M16-145/30 |
| 14 | 30085 | Winkelverbinder | 102x102x80-2,5 mm ANP25101080 |
| 15 | 30080 | Ankerschraube C4 | 5,0x40 mm 250 st/Packung |
| 16 | - | Spanplatten-Schraube | 3,9x28 mm |
| 17 | 9688U | Schraube | 5x80 mm |
| 18 | 9689U | Schraube | 6x100 mm |
| 19 | 2074-2 | Drahtstift | 75X2,8 mm VFZ 250 st / Packung |
| 20 | 2075 | Isolierung Wand | 145x1160x560 3,9 m2/Packung |
| 21 | 9530 | Vario X-tra | 40000x1500 |
| 22 | 9531 | Vario Bond | Skarvtejp 25 m |
| 23 | - | Sperrholz | 15x1200x2500 |
| 24 | - | Untere Platte | 40X2000 mm |
| 25 | - | Deckplatte | 40X2000 mm |
| 26 | - | Insektennetz | |

Komponenten Decke

| Det.nr | Art.nr. | Beskrivning | Specifikation |
|--------|---------|--|----------------------------|
| 27 | 9563 | Sparren | 66x315 mm |
| 28 | 9196 | kurzer Riegel | 45x70x2400 mm |
| 29 | 9187-42 | Holzlatte Luftspalt | 22x25x4000 mm |
| 30 | 9554-1 | Windschutz MB 522 | 1400 mm x 25 m/Rolle |
| 31 | 2075 | Isolierung Dach | 145x1160x560 3,9m2/Packung |
| 32 | 30084 | Winkelverbinder | 160x50x40-3,0 mm AH16050-R |
| 33 | 30081 | Ankerschraube C4 250 Stück/ Packung | 5,0x50 mm |
| 34 | 9530 | Vario X-tra | 40000x1500 |
| 35 | 9531 | Vario Bond | Skarvtejp 25 m |
| 36 | 9161 | Dachlatte | 28x70x4200 mm |

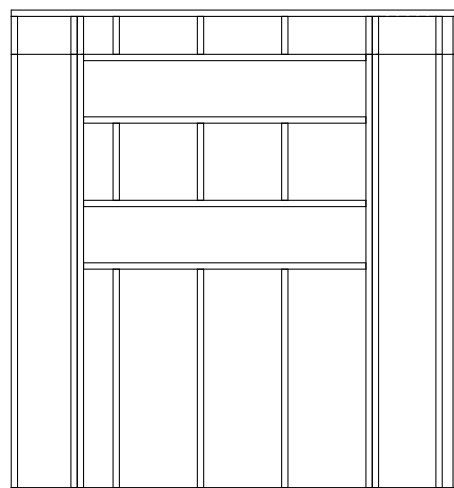
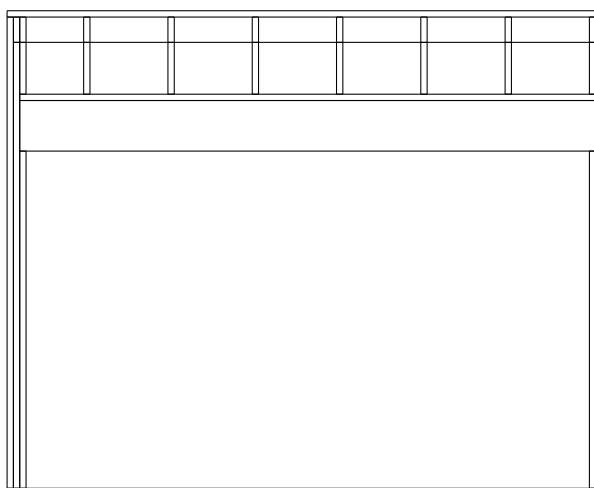
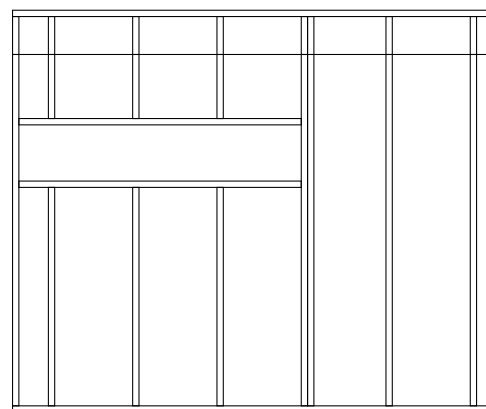
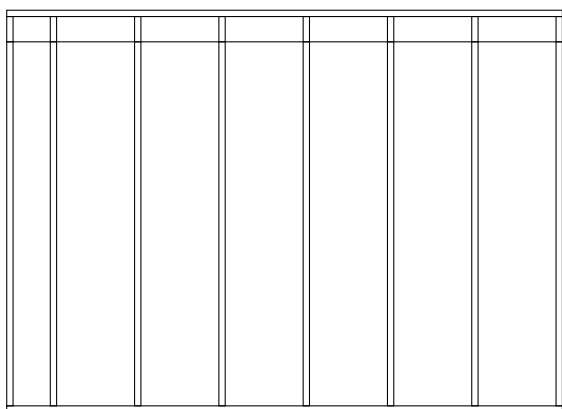
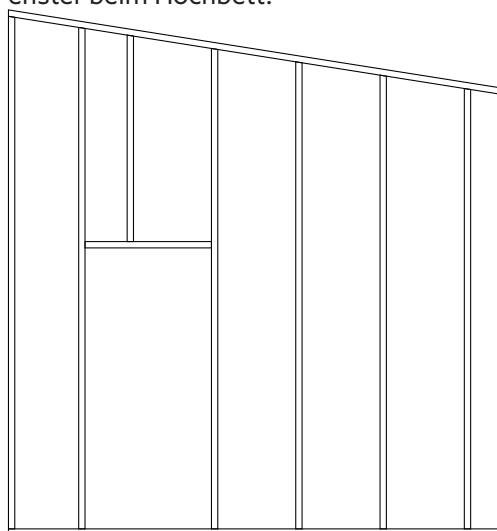
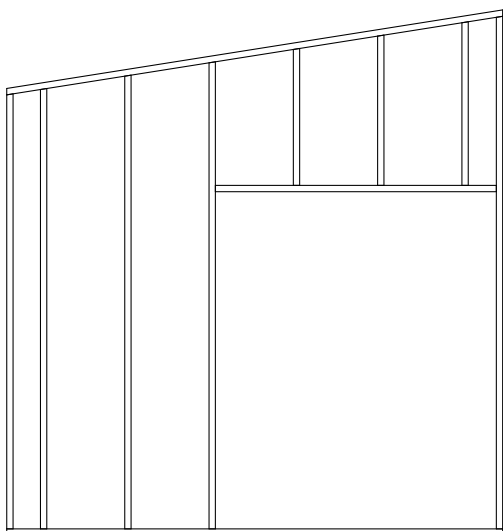
Komponenten: Optional: Dachboden

| Det.nr | Art.nr. | Beskrivning | Specifikation |
|--------|---------|------------------------|----------------------------|
| 37 | 9614 | Brettschichtholzbalken | 42x180x3500 |
| 38 | 9613 | Brettschichtholzbalken | 42x180x3000 |
| 39 | 2075 | Isolierung 145 mm | Glaswolle 1160x560 mm |
| 40 | 9161 | Dachlatte | 28x70x4200 mm |
| 41 | 9554-1 | Windschutz, MB 522 | Breite 1400 mm, 25 m/Rolle |
| 42 | 30086 | Balkenschuh innen | 45x127 |
| 43 | 30080 | Ankerschraube | 40 mm |
| 44 | 9161 | Dachlatte | 28x70x4200 mm |

1. WANDMODULE BAUEN

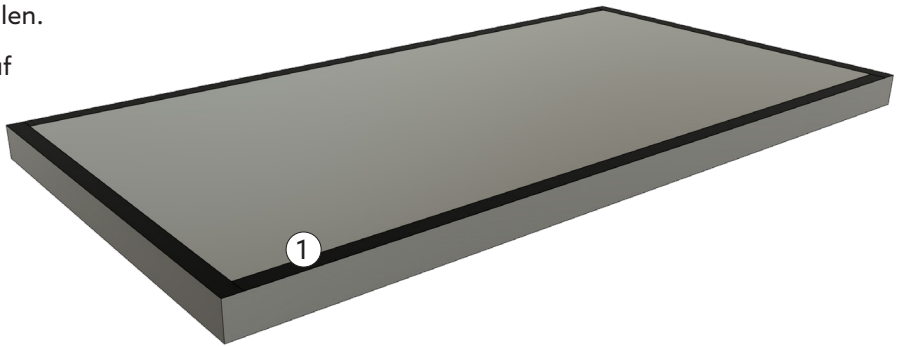
- Schrauben Sie alle Wandmodule aus Riegel (1) und Balken (2/3) zusammen, siehe Zeichnungen, wie die einzelnen Module zusammengebaut werden.
- Verwenden Sie eine Schraube (18), Maße 6x100, und einen Winkelverbinder (14), um die Module miteinander zu verschrauben.

- Die Module müssen vor Ort angepasst werden, wenn Fenster und Türen versetzt oder hinzugefügt werden.
In Ihrer auftragsspezifischen Zeichnung finden Sie die Position und Größe der Öffnungen.
- Die folgenden Zeichnungen enthalten erhöhte Abschnitte (2400 mm) und optionale Fenster beim Hochbett.



2. SCHWELLERLEISTE

- Platzieren Sie die Schwellerleiste dort, wo die Wandmodule stehen sollen.
- Entfernen Sie den Kunststoff auf der selbstklebenden Unterseite und drücken Sie den Karton an an der gewünschten Stelle fest.



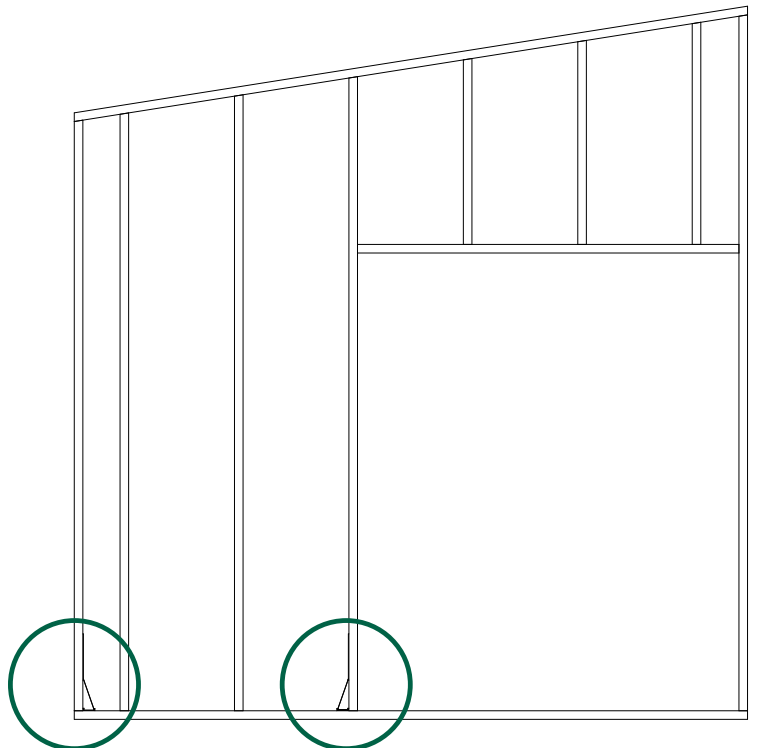
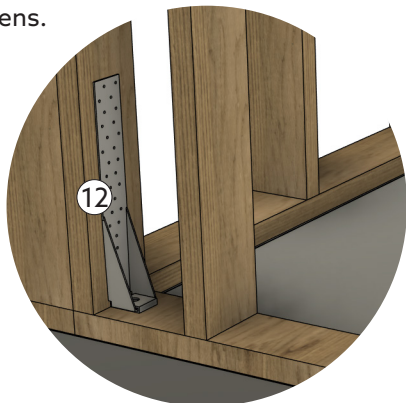
3. BEFESTIGEN SIE DIE WANDMODULE

- Platzieren Sie die Module nacheinander.
- Stützen Sie diese mit Wandbalken, falls erforderlich.
- Befestigen Sie das Ganze mit Schrauben, die für Ihren Boden geeignet sind. Die Schrauben sind nicht im Lieferumfang enthalten.
- Schrauben Sie die Module nach und nach mit den Schrauben (18) in den Abmessungen 6x100 mm zusammen.



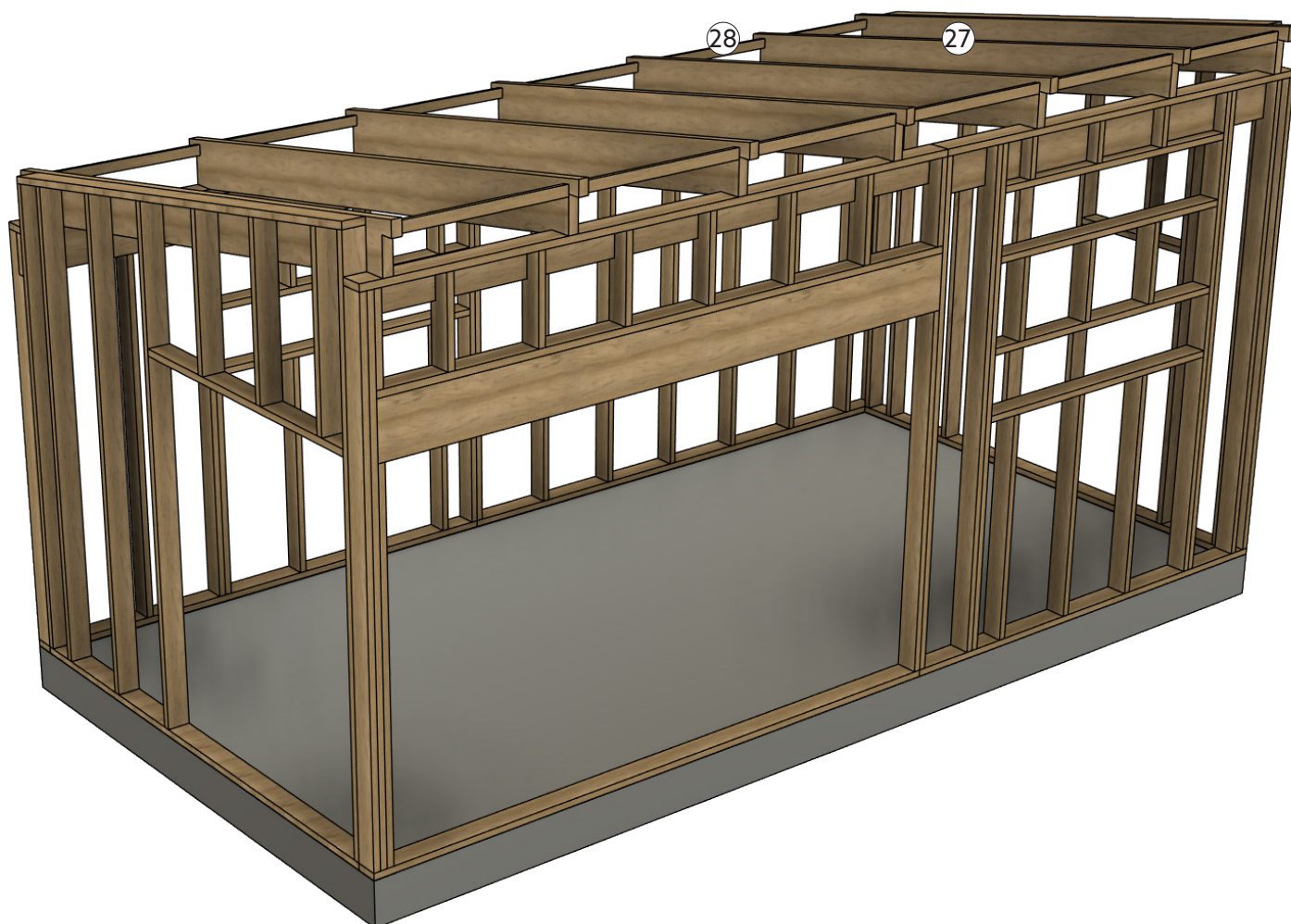
4. ZUGANKER

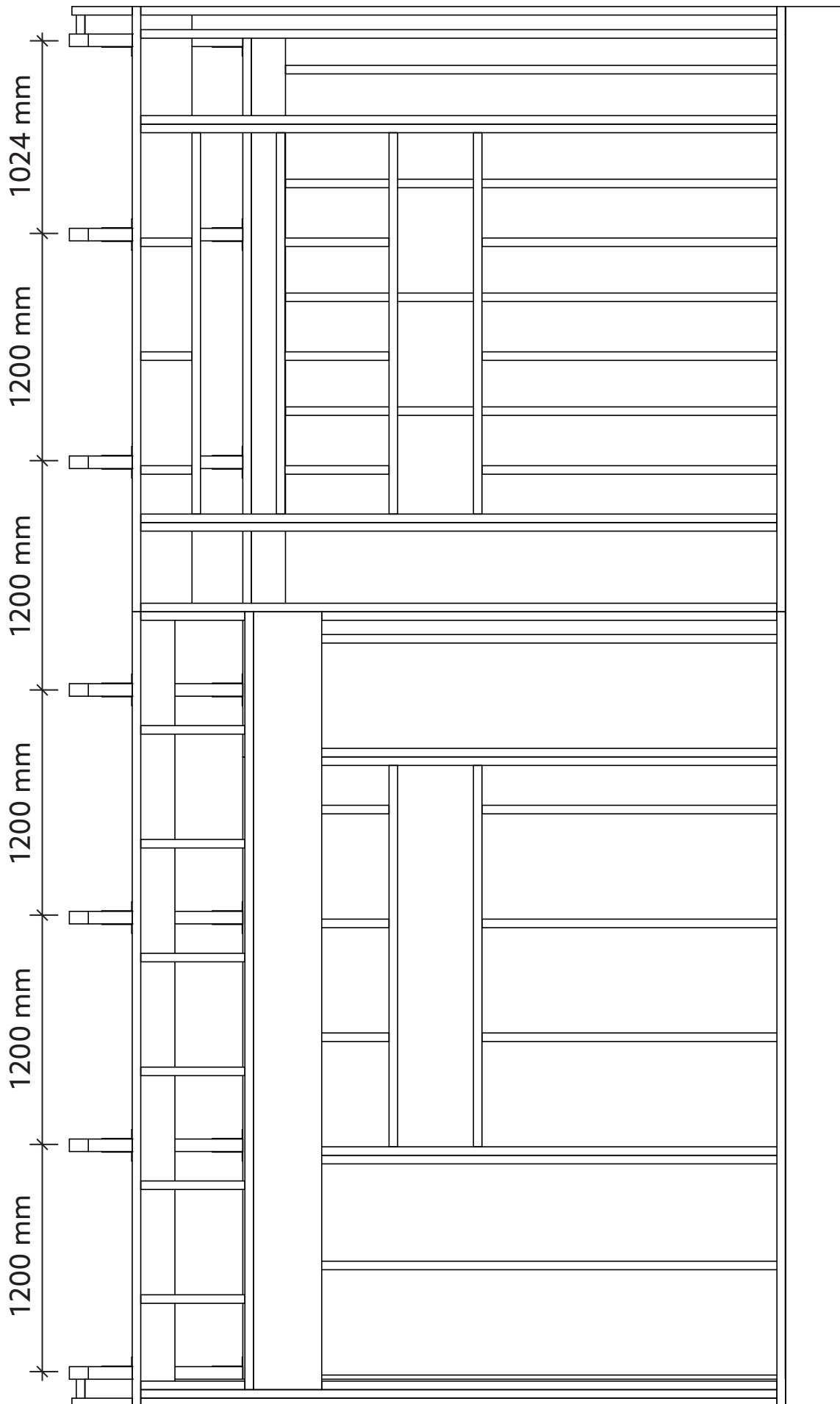
- Befestigen Sie zwei Zuganker (12) an dem Giebel, an dem das Sperrholz montiert werden soll.
- Schrauben Sie den Zuganker mit einer Ankerschraube (16) an die Wandpfosten und mit einem Spreizbolzen (13) an den Boden oder entsprechend je nach Material des Bodens.



5. SPARREN UND KURZE RIEGEL

- Alle Sparren (27) auslegen und mit dem Maß gemäß der untenstehenden Zeichnung verteilen. Verwenden Sie die kurzen Riegel (28), um die Breite zu messen.
- Sparren mit Winkelverbinder (32) befestigen, mit Ankerschraube (33) einschrauben, Abmessung 5x50 mm.
- Die kurzen Riegel zwischen allen Sparren sowohl an der Vorder- als auch an der Hinterkante montieren, befestigt werden diese mit den Schrauben (17), Abmessung 5x80 mm.

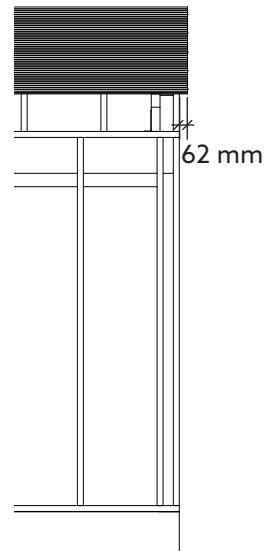




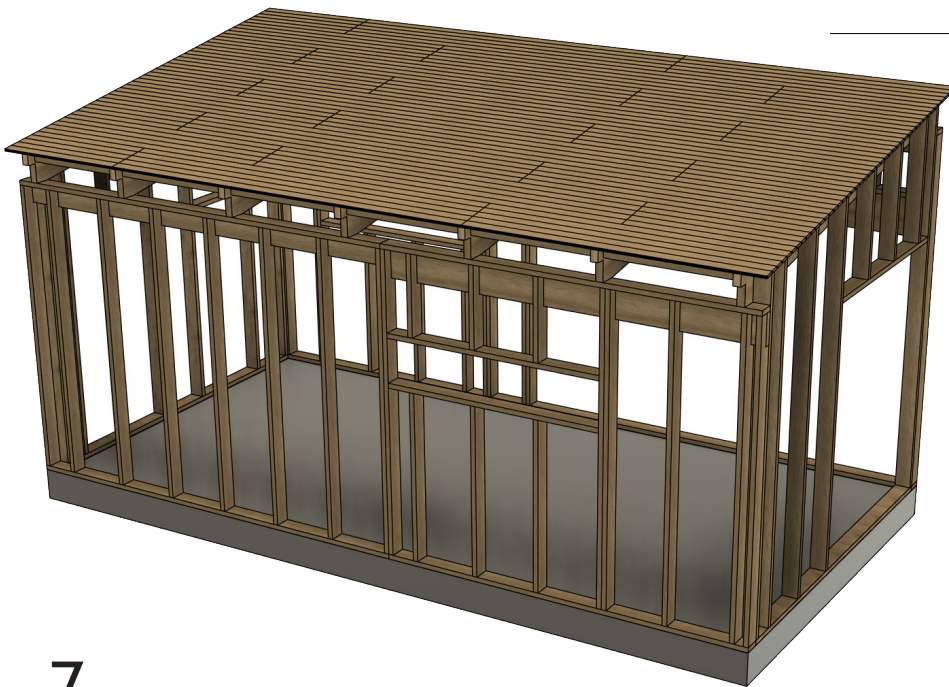
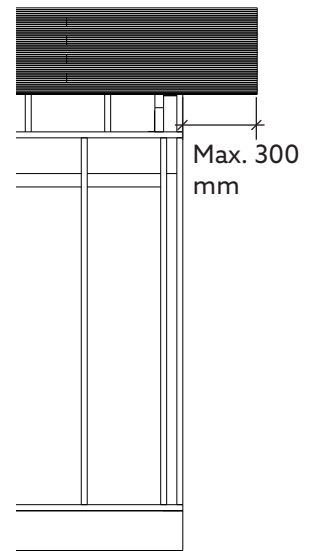
6. RAUSPUND-BRETTER

- Setzen Sie die Rauspund-Bretter in die Fugen ein und nageln Sie diese fest.
- Die Rauspund-Bretter werden immer auf einen Sparren gespleißt.
- Lassen Sie bei der Auswahl eines Dachüberhangs die Rauspund-Bretter auf die gewünschte Länge hinausragen, jedoch maximal 300 mm. Achten Sie darauf, dass das Blechdach nach diesem Maß bestellt ist.

KEIN DACHÜBERHANG



DACHÜBERHANG

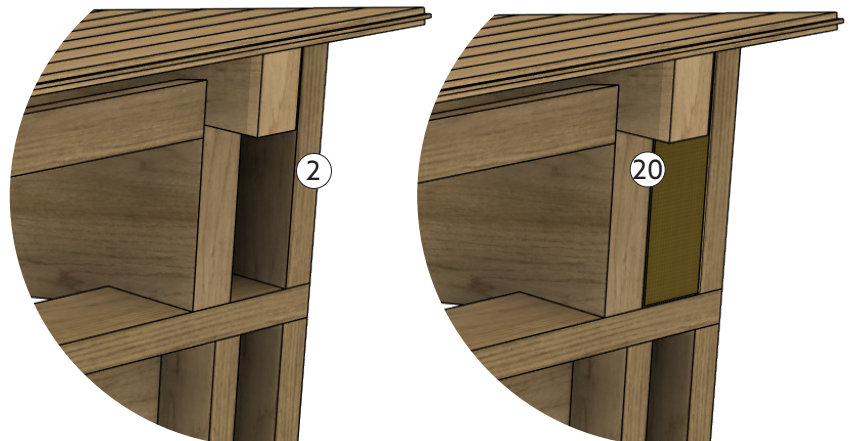


7. DACHPAPPE

- Decken Sie den Rauspund mit Dachpappe nach separater Anleitung ab.

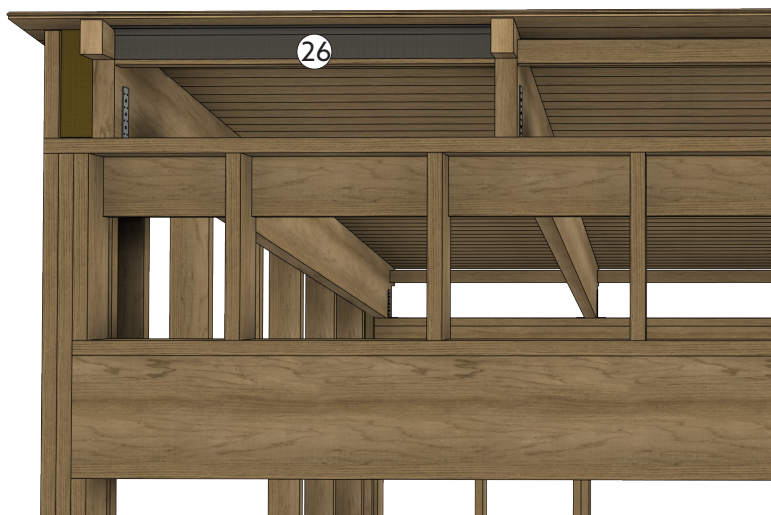
8. PASSTÜCKE

- Schneiden und montieren Sie Passtücke für alle vier Ecken, an denen die Endmodule auf die hohen und niedrigen Teile treffen.
- Dämmung (20) in die Luke einbauen, die zwischen dem Passtück und dem Sparren entsteht.



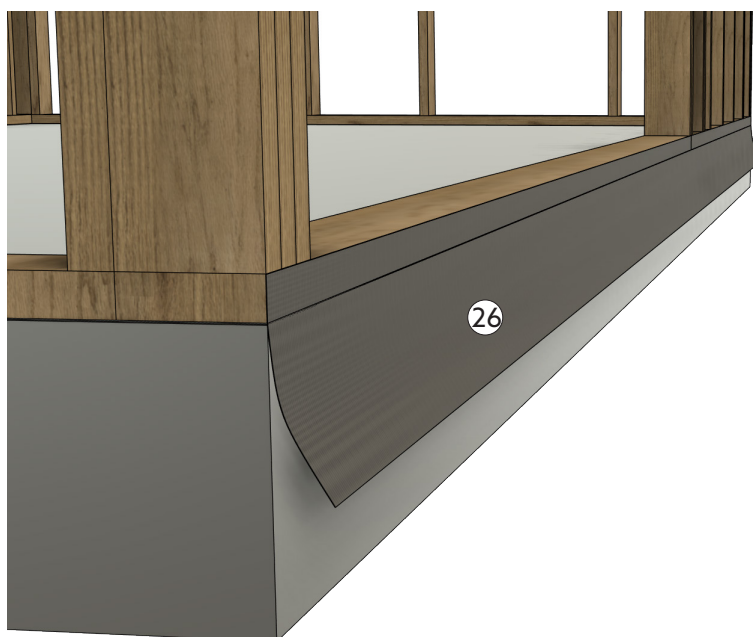
9. INSEKTEN- UND KLEINTIERNETZE AM DACH

- Installieren Sie Insektenschutzgitter (26) zwischen dem kurzen Riegel und dem Rauspund in jedem Deckenfach.
- Sichern Sie die Netze mit einem Tacker.
- Achten Sie darauf, dass es fest schließt, damit keine Insekten eindringen.



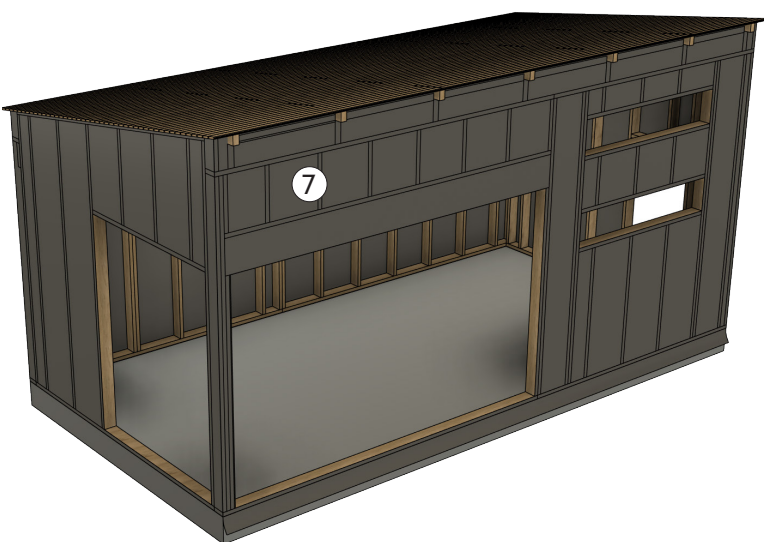
10. INSEKTEN- UND KLEINTIERNETZ AM BODEN

- Insekten- und Kleintiernetze (26) auf der Fensterschwelle anbringen.
- Sichern Sie die Netze mit einem Tacker.
- Achten Sie darauf, dass es fest schließt, damit keine Tiere zwischen das Netz und die Fensterschwelle gelangen.



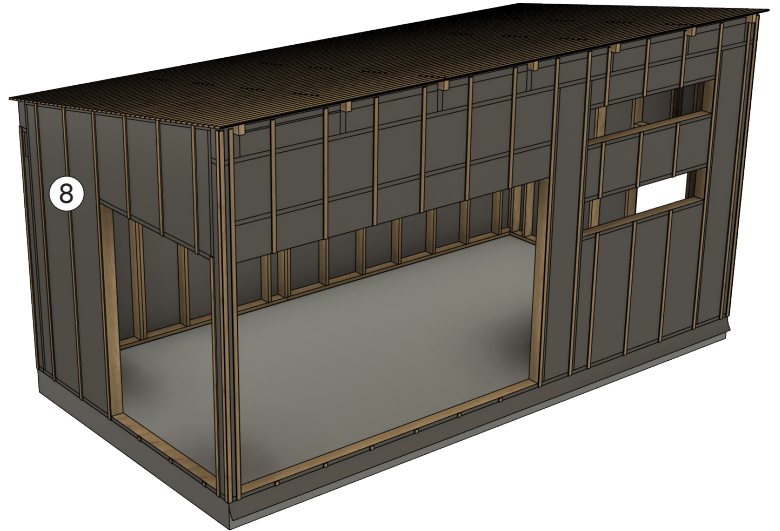
11. WINDSCHUTZSCHEIBE

- Befestigen Sie die Windschutzscheibe (7) mit einem Tacker an der Außenkante der Riegel.



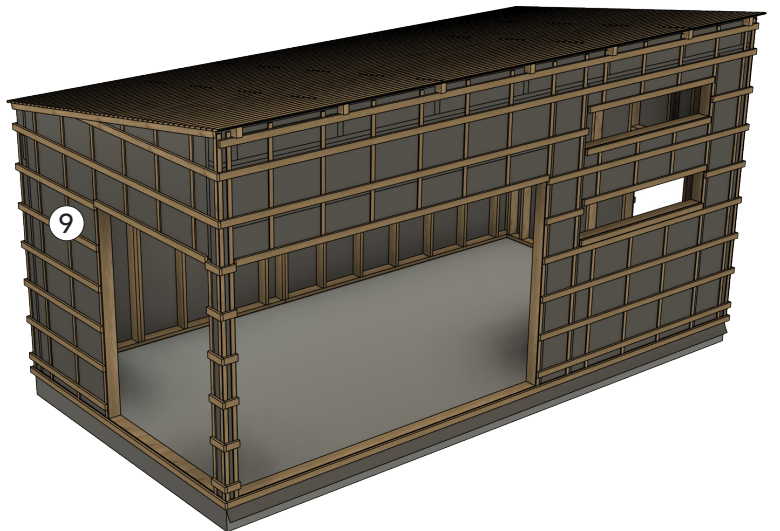
12. LUFTSPALT

- Latte (8), Abmessung 12x47 mm, über jedem Wandriegel als Abstandshalter für den Luftspalt befestigen.



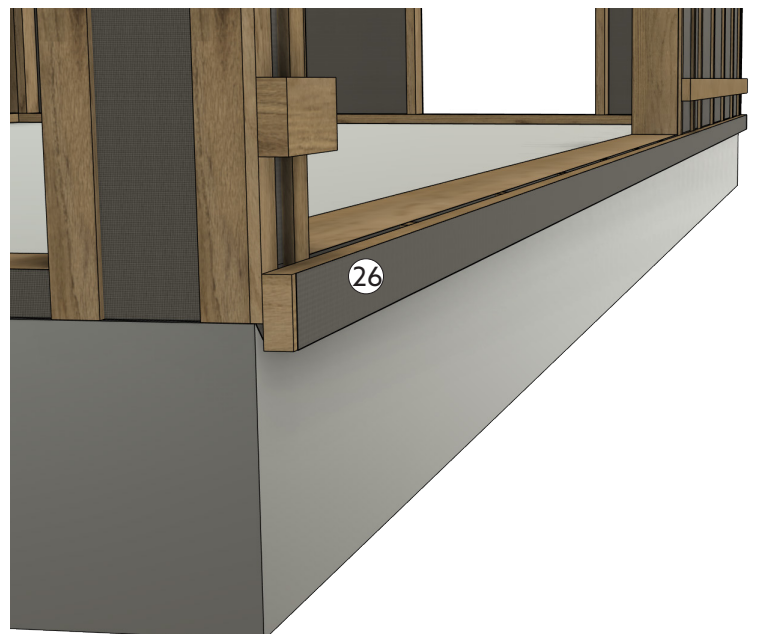
13. DACHLATTE

- Montieren Sie die Wandlatten (9), Abmessungen 28x70 mm, bei max. ca/c 450 mm.
- Mit Schrauben (17) verschrauben, Abmessung 5x80 mm.



14. INSEKTEN- UND KLEINTIERSCHUTZGITTER ANBRINGEN

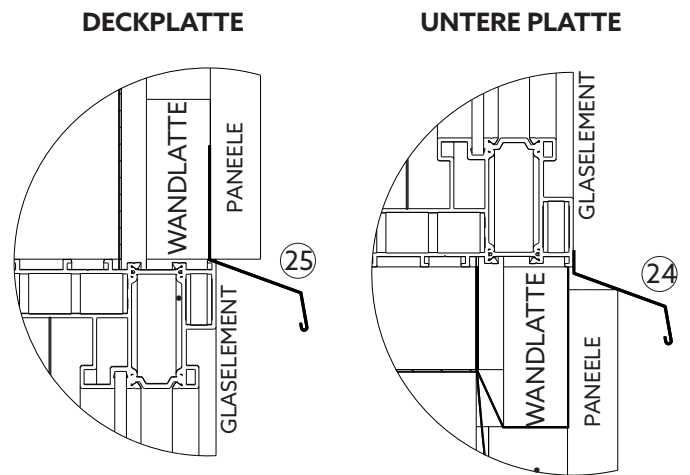
- Dichten Sie das Insektenschutzgitter (26) ab, indem Sie es um die unterste Dachlatte wickeln.
- Ziehen Sie das Netz fest, sodass es glatt ist.
- Ordentlich mit einem Tacker befestigen.



15. OPTIONALES OBERES BLECHDACH

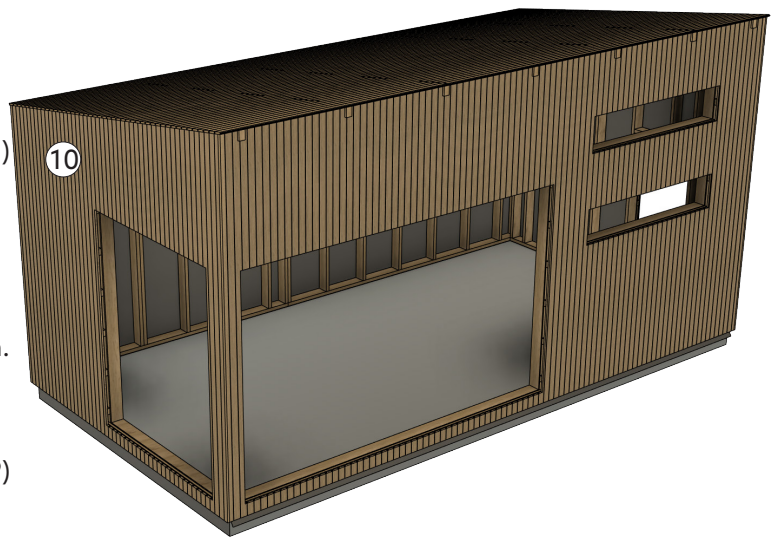
Konsultieren Sie immer einen Fachmann, um die beste Alternative zu finden. Optional bieten wir zwei Standardplatten für das Nebengebäude an. Alternativ können Sie einen Spengler für eine standortspezifische Lösung beauftragen.

- Montieren Sie Deckplatten (25) an allen Fenstern und Türen.
- Mit Schrauben an der Wandlatte befestigen, die Befestigung wird dann von den Paneel-Brettern abgedeckt.
- Das untere Blechdach wird in Verbindung mit den Glaselementen montiert.



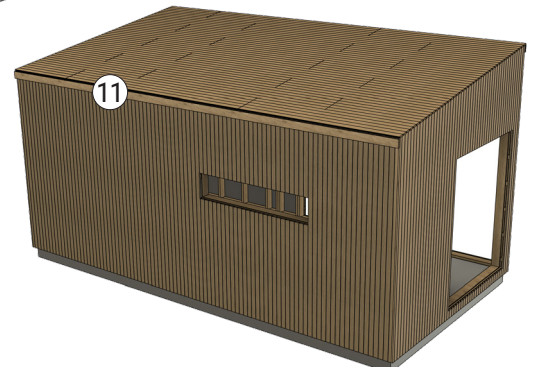
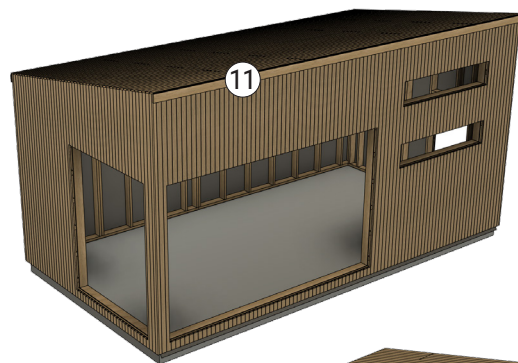
16. PANEELE

- Grundieren / behandeln Sie die Paneele (10) vor der Montage, dann ist es einfacher, an alle Holzteile zu gelangen, die behandelt werden müssen.
- Die Paneele wird in verschiedenen Längen geliefert und vor Ort zugeschnitten. Sägen Sie immer von dem Paneelbrett ab, das am wenigsten Verschnitt produziert.
- Nageln Sie die Paneele mit Drahtnägeln (19) an die Dachlatte.



17. TRAUFBRETTER

- Traufbretter (11) auf der Vorder- und Rückseite anbringen. Mit Drahtstiften (19) festnageln.
- Die Fertigstellung / Behandlung der Außenverkleidung ist leichter, bevor das Blechdach und die Dachrinnen installiert werden.



18. DACH & DACHRINNEN

- Montieren Sie das Blechdach und die Dachrinnen nach separater Montageanleitung.

19. BEREITEN SIE DIE INNENWÄNDE VOR

- Bestimmen Sie den Standort von Steckdosen und dergleichen, Treffen Sie die Vorbereitungen, die dafür benötigt werden.
- Wenden Sie sich an einen Fachmann, wenn Sie sich nicht sicher sind, wie Sie vorgehen sollen.



20. ISOLIERUNG & DIFFUSIONSSPERRE

- Isolieren Sie alle Wandfächer von innen mit 145 mm Isolierung (20).
- Installieren Sie die Diffusionssperre (21) an der Außenseite der Isolierung. Mit Tacker sichern.
- Alle Fugen, an denen sich die Diffusionssperre mit dem mitgelieferten Fugenband überlappt, sind mit Klebeband abzukleben (22).



21. WINDABWEISENDES SPERRHOLZ

Die kurze Seite, an der die Zuganker montiert sind, ist zusätzlich mit einer windabweisenden Schicht aus Sperrholz verstärkt.

- Schrauben Sie das Sperrholz (23) an die Innenseite des Giebels.
- Befestigen Sie das Sperrholz an allen Wandlatten mit Spanplattenschrauben (16), Abmessung 3,9x28 mm, max. c/c 150 mm zwischen den einzelnen Schrauben.



22. LUFTSPALT

- Montieren und nageln Sie die Latte (29), Abmessung 22x25 mm, auf jeder Seite jedes Sparrens, in der Ecke bis zum Rauspund fest.
- In jedem Deckenfach den Windschutz einbauen, der mit einem Tacker an der Unterseite der Latte befestigt wird.



23. DÄMMUNG

Im gesamten Dach ist eine doppelte Isolierung montiert, d.h. 2 145 mm Bretter übereinander.

Installieren Sie Isolierung, Diffusionssperre, Fugenband und Dachlatte schrittweise, es erleichtert die Installation und hält die Isolierung in der Decke an Ort und Stelle.

- Installieren Sie 2 x 145 mm Isolierung (31) in jedem Deckenfach.



24. DIFFUSIONSSPERRE & DACHLATTE

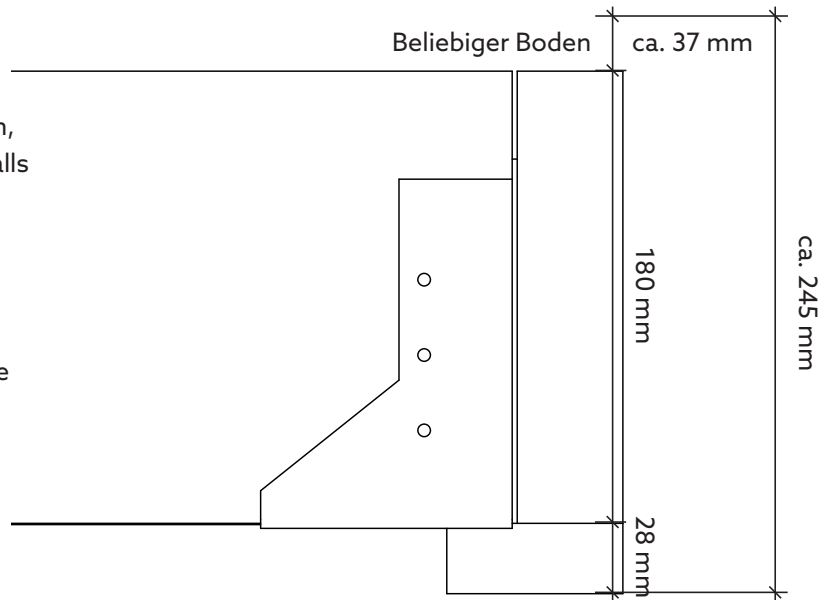
- Installieren Sie die Diffusionssperre (34) an der Außenseite der Isolierung. Mit Tacker sichern.
- Alle Fugen, an denen sich die Diffusionssperre mit dem mitgelieferten Fugenband überlappt, sind mit Klebeband abzukleben (35).
- Installieren Sie die Dachlatte (36), Abmessung 28x70 mm, mit der Schraube 5x80 (17) befestigen.
- Die Dachlatte wird mit c/c 450 mm montiert.



25. HOCHBETT - LAGE

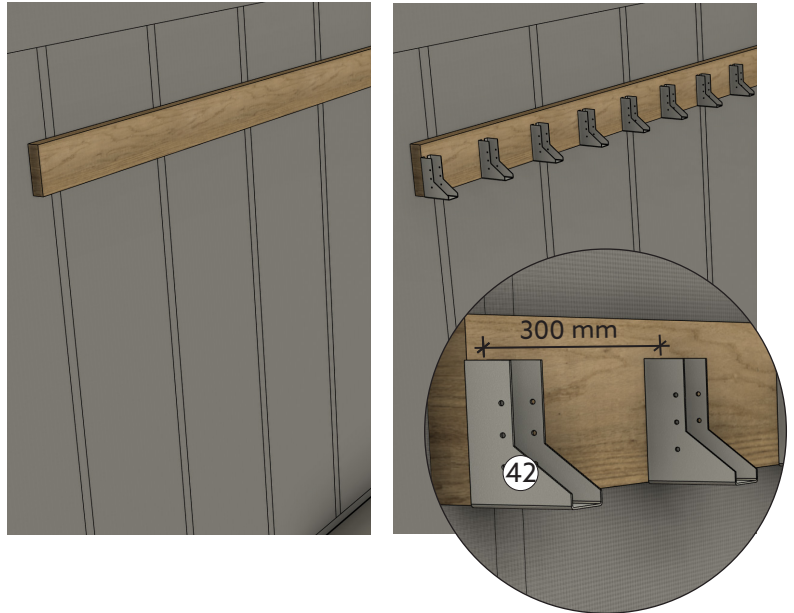
Wenn Sie ein optionales Hochbett haben, befolgen Sie die Schritte 25-30, andernfalls fahren Sie mit Schritt 31 fort.

- Bestimmen Sie die Höhe für die Platzierung des Hochbetts.
- Wählen Sie die Deckenhöhe unter dem Hochbett selbst und denken Sie daran, die Höhe der Anschlagtür zu berücksichtigen.



26. HOCHBETT - TRAGEBALKEN

- Montieren Sie die Tragebalken, einen an jeder Längsseite. In jeder Wandlatte mit drei Schrauben (18) im Format 6x100 mm festschrauben.
- Balkenschuhe an den Tragebalken mit c/c 300 mm montieren, mit Ankerschraube (15) verschrauben, Abmessung 5x40 mm.
- Achten Sie darauf, dass die Balkenschuhe auf beiden Seiten in der richtigen Höhe und Position platziert sind.



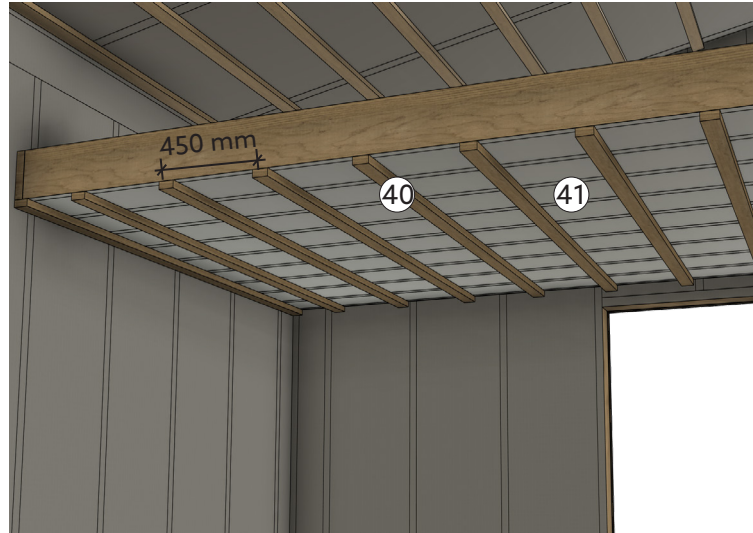
27. HOCHBETT - BALKEN

- Platzieren Sie den ersten Balken in die Balkenschuhe, der mit einer Ankerschraube (15), Abmessung 5x40 mm, und mit zwei Schrauben (18), Abmessung 6x100 mm, an jeder Wandlatte befestigt wird.
- Die restlichen Balken in die Balkenschuhe einbauen, mit der Ankerschraube (15) verschrauben, Abmessung 5x40 mm.



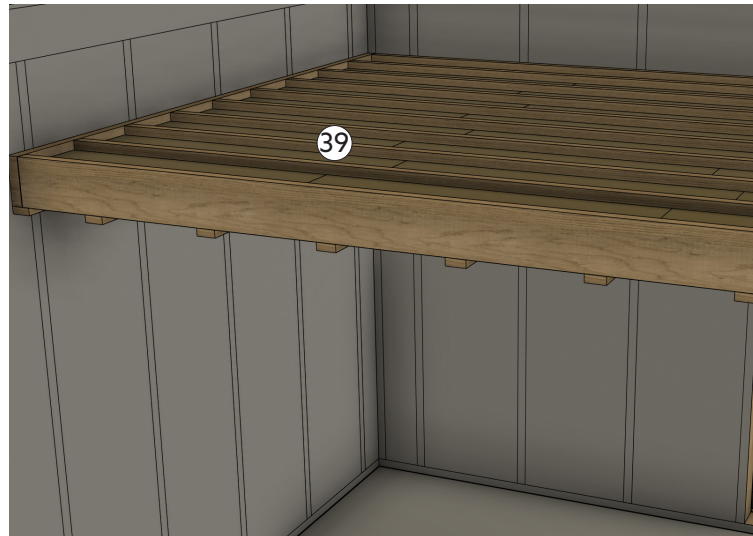
28. HOCHBETT - WINDSCHUTZSCHEIBE

- Montieren Sie den Windschutz (40) und die Dachlatte (41) an der Unterseite des Hochbetts.
- Die Dachlatte wird mit c/c 450 mm montiert.



29. HOCHBETT - SCHALLDÄMMUNG

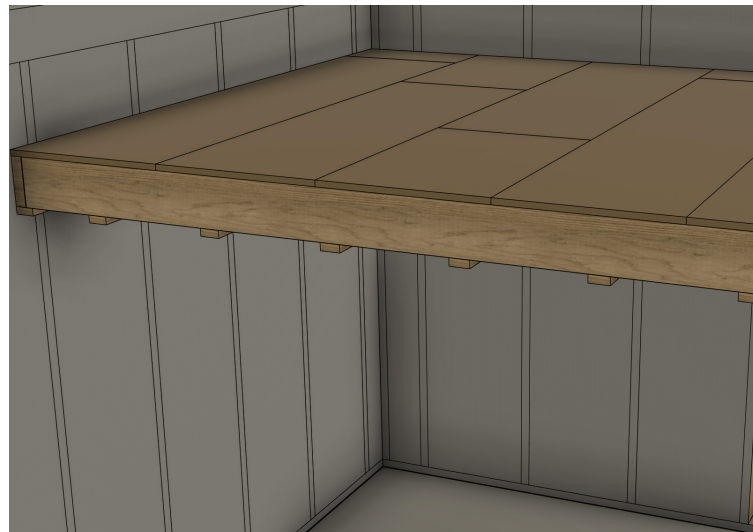
- Zwischen den einzelnen Balken 145 mm Isolierung (39) einfüllen.



30. HOCHBETT - BODEN

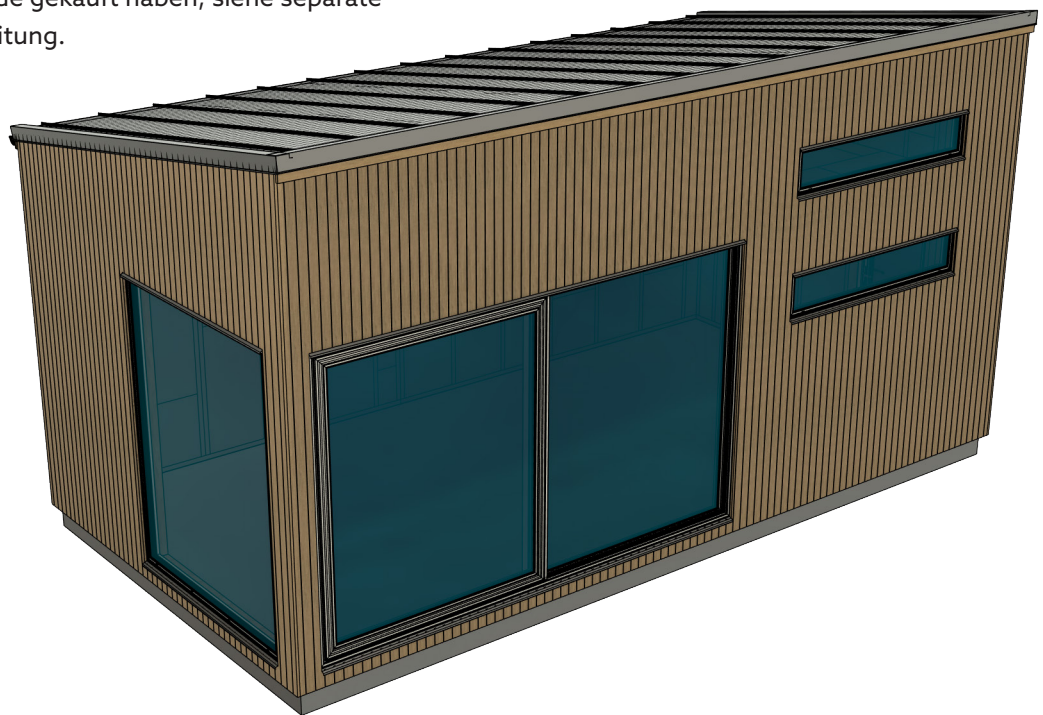
Einige Böden benötigen Spanplattenböden, diese sind nicht im Lieferumfang enthalten.

- Verlegen Sie den Spanplattenböden auf den Balken.



31. GLASELEMENTE

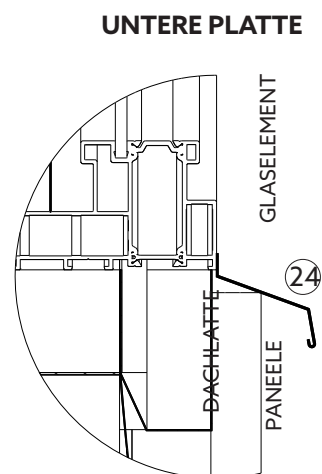
- Montieren Sie die Glaselemente, die Sie für Ihr Nebengebäude gekauft haben, siehe separate Montageanleitung.



32. OPTIONALES UNTERES BLECHDACH

Konsultieren Sie immer einen Fachmann, um die beste Alternative zu finden. Optional bieten wir zwei Standardplatten für das Nebengebäude an. Alternativ können Sie einen Spengler für eine standortspezifische Lösung beauftragen.

- Unterplatten (24) an allen Fenstern und Türen anbringen.
- Mit Kleber befestigen und unter die Entwässerungsschlitze des Glaselements schrauben.



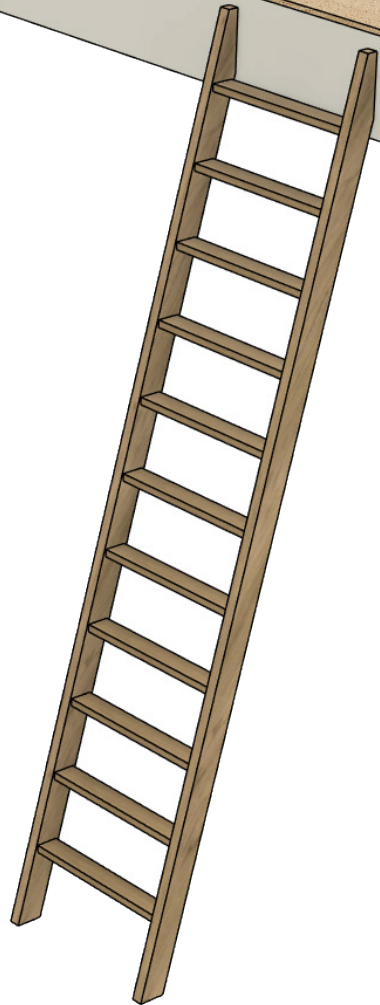
33. INNENLIEGENDE OBERFLÄCHE

- Verlegen Sie die innenliegende Oberfläche, die Sie für Ihr Nebengebäude ausgewählt haben, diese Oberflächen sind nicht im Lieferumfang enthalten.

34. OPTIONALE LEITER

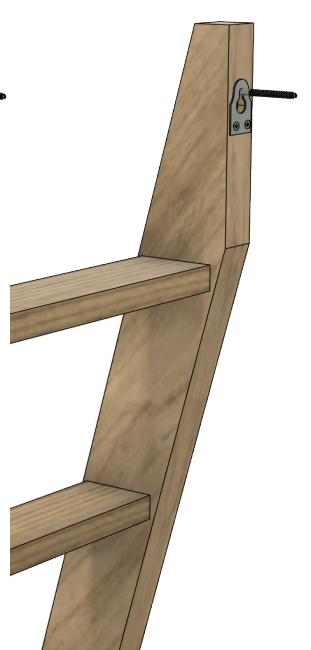
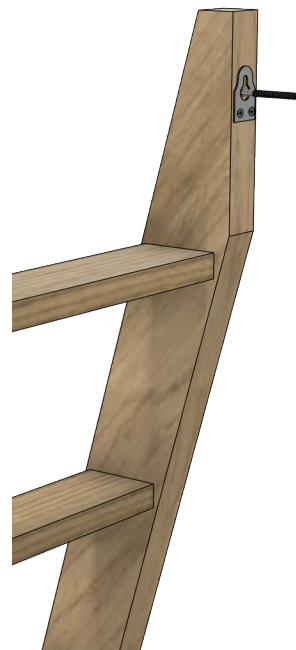
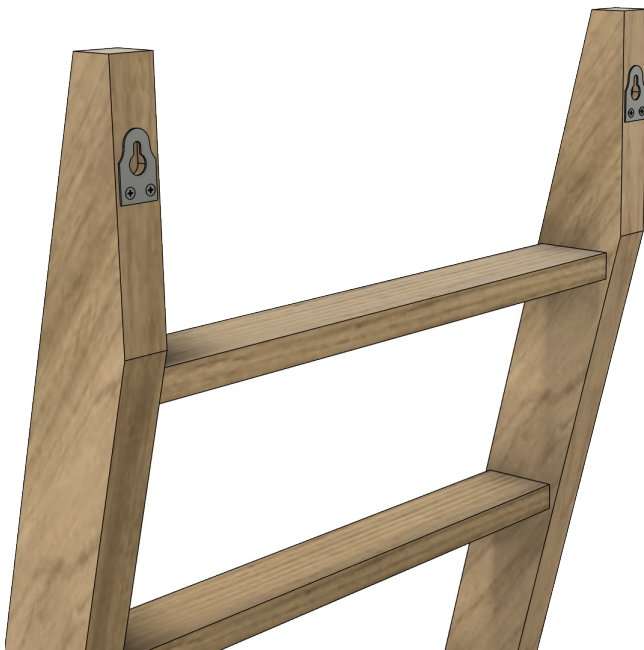
Bei der Auswahl der Leiter sollte diese nach dem Verlegen des Bodens eingebaut werden, um die richtige Montagehöhe zu gewährleisten.

- Stellen Sie die Leiter an ihren Platz und messen Sie an der Stelle, an der sie befestigt werden soll.
- Schrauben Sie diese mit den beiden mitgelieferten Schrauben fest, lassen Sie die Schraubenköpfe etwas herausragen.



36. OPTIONALE LEITER

- Haken Sie die Leiterbeschläge an die Schrauben am Hochbett ein.



Pflegehinweise

Um die Qualität zu erhalten und die Lebensdauer Ihres Nebengebäudes zu erhöhen, sollte es mit Reinigung und allgemeiner Pflege instand gehalten werden. Im Folgenden sind einige Maßnahmen aufgeführt, die Ihnen helfen, Ihr Nebengebäude gut aussehen zu lassen.

Fassade

- Es kann eine gute Idee sein, das Haus im Frühjahr abzuwaschen, da Staub und Pollen den Verschleiß an der Fassade erhöhen können. Verwenden Sie einen Wasserschlauch und waschen Sie das Haus mit einem leichten Strahl ab, damit keine Feuchtigkeit in die Paneele eindringt.
- Unabhängig vom Material der Fassade geht es bei der Fassadenpflege darum, dass keine Feuchtigkeit eindringt. Wie oft die Fassade behandelt oder gestrichen werden muss, hängt davon ab, wo Sie wohnen und welche Behandlung/Farbe verwendet wurde. Genaue Informationen finden Sie in den Empfehlungen des Lieferanten für jedes einzelne Produkt.

Glas

- Das Glas sollte wie herkömmliches Glas gereinigt werden.
- Verwenden Sie Standard-Glasreiniger, viel Wasser und ein weiches, fusselfreies Tuch oder einen Abzieher.
- Spiritus oder Aceton löst bestimmte Verunreinigungen. Sanfte Reinigungsmittel können andere Verunreinigungen entfernen. Das Reinigungsmittel wird mit Spiritus abgewaschen. Reinigen Sie dann das Glas auf die übliche Weise.
- Verwenden Sie keine Schaber, Metallgegenstände oder Stahlwolle, um hartnäckigen Schmutz zu entfernen.
- Auf Glasflächen können Markierungen von Saugnäpfen vorkommen. Diese entstehen durch Weichmacher/Gummireste in den Saugnäpfen bei der Herstellung des Glases. Im Laufe der Zeit verschwinden diese Markierungen nach normaler Abnutzung und Reinigung. Um die Markierungen sofort nach der Montage zu entfernen, können Sie ein feines Poliermittel verwenden. Schützen Sie Kunststoff- und Gummiteile mit Klebeband – tragen Sie diese niemals auf eine warme Oberfläche auf.

Weitere Informationen finden Sie in den Montageanleitungen für das jeweilige Produkt.

Blechdach

- Das Dach wird durch den Regen weitgehend sauber und frei von Schmutz gehalten.
- Blätter und Zweige können jedoch in Winkeln stecken bleiben und sollten jährlich von diesen gereinigt werden.
- Wenn das Dach gereinigt werden muss, tun Sie dies am besten mit einer weichen Bürste und warmem Wasser.
- Hochdruckreinigung kann verwendet werden, sofern der Druck nicht zu hoch ist.
- Alle Beschädigungen, die durch die Oberflächenschicht hindurchdringen, sollten sofort mit Ausbesserungsfarbe an der entsprechenden Stelle behandelt werden.

Dachrinne

- Die Dachrinne sollte überprüft und von Laub und anderen Dingen befreit werden, die leicht stecken bleiben und dazu führen, dass Regenwasser in der Dachrinne verbleibt.
- Säubern Sie die Dachrinne z.B. mithilfe einer Leiter, eines Eimers, und einer kleinen Schaufel, und einer kleinen Schaufel, ansonsten gibt es verschiedene Modelle an Reinigern speziell für Dachrinnen, die die Arbeit erleichtern.

Aluminiumprofile

- Verwenden Sie milde Seife, Handgeschirrspülmittel oder einfach nur klares Wasser, um die Profile zu reinigen.
- Entfernen Sie Schmutz, der zu Schäden an den Profilen führen kann.